

Ignacy Skrzypek
Muzeum w Koszalinie

Stargardia
Tom III, 2003

Zarys pradziejów ziemi trzebiatowskiej i gryfickiej

Istotną kwestią dla rozpoznania najstarszych dziejów człowieka jest charakter znajdujących źródeł archeologicznych, czyli wszelkich pozostałości po żyjących niegdyś grupach ludzkich. Są to jedynie materialne ślady, na podstawie których możliwa jest przybliżona rekonstrukcja stylu życia, struktury zamieszkiwanych osad, sposobów grzebania zmarłych itd. Poza zasięgiem naszego poznania pozostaje jednak nadal większa część sfery kultury duchowej i społecznej z tak charakterystycznymi dla każdej społeczności zwyczajami, obrzędami i wierzeniami.

Nasza wiedza na temat osadnictwa określonego przez nas regionu opiera się przede wszystkim na znaleziskach luźnych pozyskiwanych przypadkowo już od połowy XIX wieku, a w kilku przypadkach jeszcze wcześniej oraz na odkryciach w latach 20. i 30. XX wieku, kiedy na tym terenie działał niezamordowany Johann Malotki – kierownik Muzeum Regionalnego w Trzebiatowie, a także na wynikach badań wykopaliskowych na obiektach archeologicznych w okresie przedwojennym i później powojennym, w latach 50., 60. i 70. ubiegłego stulecia, prowadzonych głównie przez szczecińskich archeologów.

Badania wykopaliskowe na terenie dawnego powiatu gryfickiego nie mają zbyt bogatych tradycji. Tym niemniej dawniejsze ratownicze prace wykopaliskowe na cmentarzysku z wczesnej epoki brązu w Trzebiatowie-Ostrowicach (Spinnkhaten bei Treptow a. R.) prowadzone w latach 1925 – 1937 przez J. Malotkiego z Trzebiatowa oraz jego odkrycia w miejscu prawdopodobnego kultu pogańskiego na tzw. „Dawidsbergu”, a także znaleziska w kurhanach „książęcych” z okresu wpływów rzymskich w Lubieszewie w latach 1908 – 1925 weszły na stałe do leksykonu rewelacji archeologicznych w tej części Pomorza Zachodniego¹. Okres poprzedzający ostatnią wojnę znamionował doraźnym charakterem prac na obiektach zagrożonych niszczeniem, o których rezultatach dowiadujemy się dzięki archeologicznym dokonaniom Johanna von Malotkiego². Jego dorobek badawczy i publikacyjny w zakresie archeologii ziemi trzebiatowskiej i gryfickiej posłużył do powstania w latach 30. i 60. XX wieku kilku artykułów dotyczących ogólnie pradziejów tego regionu pisanych przez badaczy niemieckich (Hans-Jürgen Eggers, Karl Lemcke)

¹ R. Wołagiewicz, *Z badań archeologicznych w Lubieszewie nad osadnictwem w późnej starożytności i wczesnym średniowieczu*, „Ziemia Gryficka”, nr I/1969, Szczecin 1971, s. 35.

² I. Skrzypek, *Archeologiczne dokonania Johanna Malotkiego w rejonie Trzebiatowa*, [w:] Trzebiatów – historia i kultura II. Materiały z konferencji, Trzebiatów, 17– 18 maja 2001, s. 13-26.

i polskich (Władysław Filipowiak, Ryszard. Wołągiewicz)³.

Informacje z odkryć i same znaleziska trafiały najczęściej do działającego już od 1913 roku niemieckiego Heimatmuseum w Trzebiatowie, a od 1937 roku do muzeum miejskiego w Gryficach, natomiast co cenniejsze do Muzeum Prowincjonalnego, później Krajowego, w Szczecinie. Wiele okazów archeologicznych znajdowało się w zbiorach prywatnych i w szkołach wiejskich (Lubieszewo, Przybiernówko). Te nieliczne odkrywane jeszcze w XIX i początkach XX wieku przekazywano do zbiorów Gesellschaft für Pommersche Geschichte und Alterthumskunde w Szczecinie lub do muzeów w Berlinie i w Stralsundzie. Na kilku tych odkrytych obiektach autopsję przeprowadził Adolf Stubenrauch, kustosz zbiorów Towarzystwa Historii i Starożytności w Szczecinie w latach 1890-1922, który spostrzeżenia odnotowywał w swoim dzienniku i później często publikował w czasopiśmie „Monatsblätter” lub „Baltische Studien” (np. Baszewice, Skrobotowo, Strzykocin).

Po wojnie systematyczne badania wykopaliskowe podjęto na grodzisku wczesnośredniowiecznym w Gołańczy Pomorskiej, na stanowiskach z okresu przedrzymskiego, rzymskiego, wędrowek ludów i wczesnośredniowiecznym w okolicach Lubieszewa (stan. 1 i 2b, oraz Gryfice, stan. 9), a także archeologiczno-architektoniczne w Trzebiatowie⁴, czy też wykopaliska na cmentarzyskach kurhanowych w Gąbinie i Rybokartach⁵.

Poza tymi badaniami prowadzono również już od 1954 roku penetracje powierzchniowe w ramach szeroko zakrojonych badań dorzecza Regi i Parsęty mających na celu odtworzenie zaplecza gospodarczo-społecznego wczesnośredniowiecznego Kołobrzegu⁶. W latach 60. XX wieku poddano badaniom powierzchniowym najpierw południowo-zachodnie okolice Gryfic, czyli miejscowości: Modlimowo, Niedźwiedziska, Przybiernówko, Rzęskowo, Witno, gdzie odkryto 10 stanowisk osadniczych datowanych głównie na okres kultury łużyckiej, ale także na młodszą epokę kamienia, oraz później okolice południowo-wschodnie, czyli miejscowości: Lubieszewo, Rotnowo, Skowrony, gdzie zlokalizowano 24 stanowiska archeologiczne, głównie osady wczesnośredniowieczne i średniowieczne⁷.

³ K. Lemcke, *Vorgeschichte Funde in und um Greifenberg*, „Unser Pommerland”, 1933, R. XVIII, nr 7/8, s. 222-226; H. J. Eggers, *Aus der Urzeit des Kreises Greifenberg*, „Das Bollwerk”, 1938, s. 104-106; tenże, *Vor- und Frühgeschichte des Kreises Greifenberg*, „Unser Pommern”, nr 2, 1964, s. 4-12; Wł. Filipowiak, *Z pradziejów powiatu gryfickiego*, „Szczecin”, nr 9-10, 1962, s. 7-19; R. Wołągiewicz, *Z dotychczasowych badań w Lubieszewie na Pomorzu w latach 1964-1968*, „Sprawozdania Archeologiczne”, XXII 1970, s. 103-114.

⁴ R. Wołągiewicz, *Z badań archeologicznych w Lubieszewie nad osadnictwem...*, s. 35-57; R. Rogosz, *Osadnictwo wczesnośredniowieczne na terenie Trzebiatowa w świetle badań archeologicznych. Część I*, „Materiały Zachodniopomorskie”, 1981, t. XXVII, s. 71-149; T. Nawroński, R. Rogosz, *Zespół klasztorno-pałacowy w Trzebiatowie w świetle badań archeologiczno-architektonicznych. Część II*, „Materiały Zachodniopomorskie”, t. XXVIII, 1982, s. 51-160.

⁵ Informacja pani mgr Doroty Kozłowskiej z Muzeum Narodowego w Szczecinie.

⁶ W. Łosiński, *Badania powierzchniowe w dorzeczu Regi i Parsęty*, „Materiały Zachodnio-Pomorskie”, t. III 1957, s. 175-188.

⁷ K. Siuchniński, *Odkrycia-Powiat Gryfice*, „Materiały Zachodnio-Pomorskie”, t. VI 1960, s. 650-654.

Region trzebiatowsko-gryficki na tle Pomorza Zachodniego, oprócz ziemi pyrzyckiej i stargardzkiej, należy do jednych z najzasobniejszych w źródła archeologiczne (ilustr. 1). Jest to konsekwencja przede wszystkim szczególnie atrakcyjnego siedliska naturalnego i lokalizacji. Teren poprzecinany jest obniżeniami dolinnymi, którymi spływają bezimienne ciek wodne i mniejsze rzeczki, jak: Mołstowa, Lubieszowa, Gardominka, Sama, Stara Rega a przede wszystkim główna arteria – rzeka Rega. Ważnym czynnikiem, pomimo gwałtownych niekiedy przeobrażeń osadniczych jakie miały miejsce zwłaszcza po II wojnie światowej, był wysoki poziom refleksji jego mieszkańców o czasach minionych. Jej przejawem do 1945 roku było gromadzenie zabytków archeologicznych, najpierw w prywatnych kolekcjach i izbach szkolnych, a później w Muzeum Powiatowym w Trzebiatowie, sprawnie kierowanym aż do końca wojny przez Johanna von Malotkiego, będącego równocześnie społecznym konserwatorem zabytków w terenie⁸.

W roku 2002 obchodziliśmy uroczystość 725 lat jakie upłynęły od lokacji miasta Trzebiatowa i 740 lat od lokacji Gryfic według wzoru prawa lubeckiego – głównych miast omawianego regionu. Ich lokacja była jak wiadomo usankcjonowaniem prawnym dobrze rozwijających się już od dawna ośrodków miejskich. Dogodne warunki fizjograficzne i osadnicze zaobserwowały i wykorzystały już jednak bardzo wcześnie różnorodne gromady ludzkie.

Początki osadnictwa na ziemi trzebiatowskiej i gryfickiej sięgają co najmniej środkowej epoki kamienia – mezolitu, a więc IX-VIII tysiąclecia p.n.e. Były to krótkotrwałe obozowiska łowców i zbieraczy zajmujących suche i piaszczyste tereny w pobliżu zbiorników wodnych i moczarów na skraju lasów, blisko zalegania surowca krzemienno potrzebego do wyrobu narzędzi. Pojawiły się wówczas drobne grupy ludności łączone z ugrupowaniami maglemoskimi z przełomu okresu borealnego i atlantyckiego, należącymi do zachodnioeuropejskiego kręgu kulturowego. Używali oni drobnych narzędzi krzemienno w postaci skrobaczy, rylców, trapezów, także grocików do strzał, wytwarzanych na tym terenie głównie z krzemienia bałtyckiego. Wskazują na to np. narzędzia i miejsce obróbki krzemienia w Gołańczy Pomorskiej, na wzniesieniu, tzw. „Bork'u”, gdzie penetrację powierzchniową przeprowadził w 1930 roku J. Malotki, znajdując tam liczne wióry, rdzenie i grociki wykonane z miejscowego krzemienia. Pojedyncze znaleziska grocików do strzał znamy również z Gryfic i Cerkwicy. Wszystkie zabytki były niegdyś w muzeum w Trzebiatowie. Podobną „pracownię krzemieniarską” zlokalizowano również w pobliżu miejscowości Roby, ok. 800 m na wschód od wsi, gdzie jeszcze przed wojną znajdowano wióry, skrobacze i odłupki, a także przy wsi Niedźwiedziska, skąd w 1907 roku nauczyciel Splittgerber z Gryfic zebrał 5 dużych wiórów o dość regularnym i wydłużonym kształcie, które przesłał później do utworzonego w 1937 roku muzeum w Gryficach⁹.

⁸ I. Skrzypek, *Dawne muzeum w Trzebiatowie i jego zbiory*, [w:] Trzebiatów – historia i kultura I. Materiały z konferencji, Trzebiatów, 26-27 maja 2000, Poznań 2000, s. 105-118.

⁹ Archiwum Muzeum Narodowego w Szczecinie (dalej: MNS), teczki nr 267, 277 i 3235.

Jedno z domniemyanych obozowisk mezolitycznych znajduje się prawdopodobnie w paśmie wydm w pobliżu Rewala, gdzie w 1924 roku J. Malotki znalazł narzędzia (skrobacze) krzemienne, a także w pobliżu miejscowości Rotnowo skąd pochodzi rdzeń wiórowy i ciosak rdzeniowy z krzemienia bałtyckiego¹⁰.

Jedynym badanym wykopaliskowo stanowiskiem z epoki kamienia, nieco jednak położonym już poza wyznaczonym przez nas terenem, jest stanowisko piaskowe na wysoczyźnie morenowej w pobliżu miejscowości Kocierz, gm. Płoty, obecny powiat Gryfice, zlokalizowane nad jeziorem Rejowiec, na prawym brzegu rzeki Regi, ok. 800 m na południowy-zachód od wsi. Tam w 1927 roku dało się wyróżnić pięć skupień wyrobów krzemiennych, tworzących nieprzerwany ciąg śladów osadnictwa późnopaleolitycznego i mezolitycznego¹¹. Zabytki z tych badań trafiły do Muzeum Prowincjonalnego w Szczecinie. Na bazie dokumentacji archeologicznej, prace wykopaliskowe na jednym ze stanowisk przeprowadził w 1971 roku archeolog ze Szczecina (Maciej Czarnecki), w wyniku czego zebrano obok bogatych materiałów krzemiennych późnopaleolitycznych (ok. 10 tys. krzemieni), także kilkadziesiąt narzędzi mezolitycznych. Stanowisko to można określić jako pozostałość schyłkowopaleolitycznej „osady produkcyjnej” związanej z morenowym złożem dobrego krzemienia wytwarzającej doborowe wióry na eksport¹².

Inną grupę znalezisk, zaliczanych do środkowej epoki kamienia, stanowią narzędzia rogowe i kościane przypisywane schyłkowomezolitycznemu kompleksowi kulturowemu typu Ertebølle-Ellebek w późnym okresie atlantyckim. Pewnie można do nich zaliczyć motyki rogowe z Kępy i Konarzewa, natomiast ciężkie motyki rogowe z miejscowości Nieradzin i Śliwin mogą prawdopodobnie należeć do tego zespołu kulturowego, a chronologia ostrzy rogowych z Mrzeżyna, Włodarki i Zapolic jest niepewna¹³. Zabytki te znajdowały się niegdyś w muzeum w Trzebiatowie¹⁴. Wszystkie zabytki kościane mogą należeć do okresu dziejów, kiedy następuje przejście od gospodarki przyswajającej, charakteryzującej paleolitycznych i mezolitycznych łowców-rybaków i zbieraczy, do gospodarki wytwarzającej rolniczo-hodowlanej, jakie dokonało się w okresie przed 4300 a 3400 p.n.e. Tego typu stanowiska wykopaliskowo rozpoznane na Pomorzu Zachodnim to Dąbki, gm. Darłowo i Tanowo, gm. Police¹⁵.

¹⁰ Archiwum MNS, teczka nr 276.

¹¹ Archiwum MNS, teczka nr 846.

¹² M. Czarnecki, *Wstępne badania wykopaliskowe paleolitycznego stanowiska w Kocierzy, pow. Gryfice*, „Materiały Zachodniopomorskie”, t. XVII, 1971, s. 7-16; por. T. Galiński, *Mezolit Pomorza, Szczecin 1992*, s. 197.

¹³ H. J. Eggers, *Vor-und Frühgeschichte...*, op. cit., s. 4.

¹⁴ Archiwum MNS, teczki nr 307, 3257, 3244.

¹⁵ J. Ilkiewicz, *Z badań nad kulturą typu Ertebølle na Wybrzeżu Słowińskim (Dąbki, stanowisko 9)*, w: *Najdawniejsze kierunki badań najdawniejszych dziejów Pomorza. X Pomorska Sesja Archeologów Szczecin 1985-marzec 28-30, Szczecin 1995*, s. 65-84; te same, *From studies on cultures of the 4th millennium B.C. in the central part of Polish coastal Area*, „Przegląd Archeologiczny”, t. 36, 1989, s. 17-55; T. Galiński, *Zespoły typu Tanowo. Zachodniopomorski ekwiwalent ugrupowania Ertebølle-Ellebek-Lietzow*, „Materiały Zachodniopomorskie”, t. XXXIII, 1978, s. 7-48.

Stopniowe wypieranie gospodarki charakteryzującej się zbieraniem płodów dziko rosnących roślin, polowaniem oraz łowieniem zwierząt na rzecz gospodarki rolnej nazwane zostało „rewolucją neolityczną”. Nowe prądy szły powoli z południa ku północy Europy wraz z nowymi osadnikami. Podstawą przełomu było zdobycie umiejętności uprawy ziemi oraz chowu zwierząt. Uprawiano przede wszystkim pszenicę, jęczmień, proso, len oraz niektóre rośliny ogrodowe, a chowano krowy, świnię, owce i kozy. Zajęcia te zapewniały pożywienie przez cały rok, ale też zmuszały do zmiany wędrownego trybu życia na osiadły, a ten znów do budowy trwałych domostw. Upowszechniła się umiejętność formowania i wypalania naczyń glinianych umożliwiających gotowanie potraw i przechowywanie zapasów. Wraz z uprawą lnu pojawiło się przędzalnictwo i tkactwo, powodujące przewrót w sposobie ubierania się. Nastąpił też postęp w sposobie produkcji i obróbki narzędzi kamiennych (gładzenie, wiercenie otworów). Cały ten proces toczył się w młodszej epoce kamienia (w neolicie), od 4500 l. p.n.e. W Europie tego czasu uformowało się kilka następujących po sobie kompleksów kulturowych, obejmujących wielkie obszary, różniących się nie tylko wyrobami, ale także sposobami gospodarowania, budowy domów, kultami. Kompleksy te nazywane przez archeologów kulturami posiadają nazwy urobione od charakterystycznych cech naczyń glinianych¹⁶. Za najstarsze należy uznać ślady obecności ludności kultury ceramiki wstęgowej, typowo rolniczej, wywodzącej się z terenów naddunajskich, następnie kultury pucharów lejkowatych i amfor kulistych (nazwy od form naczyń) i wreszcie kulturę ceramiki sznurowej (od motywów zdobniczych na ceramice), najbardziej wyrazistą, związaną z ludnością koczowniczą, pasterską, która przetrwała w głąb epoki brązu.

Pierwsi rolnicy kultury ceramiki wstęgowej pozostawili materialne ślady swojej penetracji w kilku miejscowościach: m.in. w Gryficach, skąd znana jest kamienna radlica (zaginęła), następnie w Niedźwiedziskach, gdzie znaleziono toporek kamienny, czworosienny o grubym obuchu wykonany z łupku, w Trzebiatowie, poświadczony znaleziskiem dużego topora kształtu trójkątnego o grubym i zaokrąglonym obuchu, a także motyka kamienna i inne pojedyncze znaleziska przedmiotów kamiennych z Przybiernowa, pozyskane przez nauczycieli, Falkenberga w latach 1926-1929 i Kühna w okresie późniejszym¹⁷. Ludność tej kultury zajmowała najczęściej gleby żyzne i dobrze nawodnione terasy nadrzeczne lub jeziorne, okupując tutaj na Pomorzu głównie Kotliną Pyrzycką¹⁸. Znacznie liczniejsze znaleziska wiążą się z ludnością kultury pucharów lejkowatych, która pojawiła się o całe tysiąclecie później niż poprzednia (3400-2500 lat p.n.e). Ludność tej kultury zajęła rozległe obszary Europy Środkowej, preferując rolniczo-hodowlany rodzaj gospodarki.

¹⁶ A. Kulczycka-Leciejewiczowa, *Pierwsze społeczeństwa rolnicze na ziemiach polskich. Kultury kręgu naddunajskiego*, [w:] *Prahistoria Ziemi Polskich*, t. II, Neolit, Warszawa-Wrocław-Kraków-Gdańsk-Lódź, 1979.

¹⁷ K. Siuchniński, *Klasyfikacja czasowo-przestrzenna kultur neolitycznych na Pomorzu Zachodnim, część I*, Szczecin 1969, s. 71.

¹⁸ G. Dorka, *Urgeschichte des Weizacker-Kreis Pyritz*, Stettin 1939.

Na ziemi trzebiatowskiej i gryfickiej narzędzia tej ludności znamy z licznych znalezisk, głównie niezwykle starannie wygładzanych czworościennych siekier o cienkim obuchu z szarego lub żółto-szarego krzemienia, które znane są z Gorzysławia, Trzebiatowa (ilustr. 2, h), Górzycy, Drozdowa, Baszewic, Karciny i Przybiernowa, skąd nauczyciel Falkenberg dostarczył 2 egzemplarze w 1926 roku. Do tej kultury należy chyba zaliczyć kilka siekier krzemiennych ze „skarbu” w miejscowości Bieczyno, również małą siekierkę z piasznicy w okolicach Sadlna wydobytą jeszcze w 1899 roku, czy też z miejscowości Śliwin znalezioną razem z narzędziami mezolitycznymi, a także zespół kilku siekier kamiennych i krzemiennych pozyskanych w Siemidarźnie i okazy z miejscowości Zacisze, gdzie znaleziono jeden egzemplarz w 1937, a drugi w 1943 roku, z których tylko jeden przekazano do muzeum w Trzebiatowie¹⁹. Osadnictwo sezonowe tej kultury mogło także wystąpić na stanowisku w Skalnie, gdzie w pobliżu piasznicy w 1942 roku, w sąsiedztwie cmentarzyska lateńsko-rzymskiego, znaleziono fragment górnej części brzuśca cienkościennego naczynia kultury pucharów lejkowatych zdobionego ornamentem stempelkowym. Ułamki naczyń neolitycznych oraz liczne narzędzia kamienne i krzemienne pochodzą z terenu wsi Lubieszewo, przechowywane niegdyś w miejscowej szkole. Topór kamienny o podwójnym ostrzu znaleziony w okolicach miejscowości Rewal i fragment wylewu pucharu lejkowatego może także wskazywać na istnienie osady²⁰. Właściciel majątku w Świeszewie miał podobno niegdyś w zbiorach prywatnych „puchar gliniany”, który przekazał do muzeum w Berlinie²¹. Czy mógł należeć do tej kultury?, trudno jest powiedzieć, ale trzeba to odnotować. Siekierki, wióry, „noże” i skrobacze ze Smolęcina, które znaleziono w 1925 i 1930 roku na powierzchni pola, też mogą potwierdzać osadę wczesnoneolityczną²². Osadę neolityczną poświadczoną ceramiką i narzędziami krzemienymi zlokalizowano w 1960 roku w trakcie badań powierzchniowych na polach w okolicy Rzęskowa²³.

Spółeczności kultury pucharów lejkowatych cechowała znajomość żarowej i motykowej uprawy roli, chowu zwierząt, wyrobu ceramiki naczyniowej i obróbki kamienia. W osadach zamieszkiwano w ziemiankach lub budynkach słupowych. Zmarłych chowano na wydzielonych miejscach w obrządku szkieletowym, chociaż znajdowane są także pochówki ciałopalne²⁴. Typową formą grobów były groby megalityczne budowane w formie nasypów kamienno-ziemnych o długości sięgającej do 100 i więcej metrów, ale także mniejsze grobowce w formie skrzyń kamiennych. Takim niecodziennym znaleziskiem na omawianym terenie było odsłonięcie na polu w 1931 roku grobu kamiennego tej kultury w miejscowości Borzęcin. Powiadomiony

¹⁹ Archiwum MNS, teczki nr 3221, 3236, 3229, 286, 283, 3242, 271, 272.

²⁰ Ibidem, teczka nr 276.

²¹ Ibidem, teczka nr 293.

²² K. Lemcke, *Vorgeschichtliche Funde...*, op. cit., s. 223.

²³ K. Siuchniński, *Odkrycia-Powiat Gryfice*, „Materiały Zachodnio-Pomorskie”, t. VI, op. cit., s. 653.

²⁴ H. Machajewski, *Pradzieje*, [w:] Białogard 1299-1999. Studia z dziejów miasta, Koszalin-Białogard 1999, s. 25.

o odkryciu Johann Malotki z Trzebiatowa przeprowadził autopsję znaleziska, w wyniku której odnotowano, że w grobie kamiennym o rozmiarach 1,8 x 0,8 m znajdowało się naczynie gliniane, tzw. flaszka z kryzą o wys. 11 cm, zdobiona w górnej części poprzecznie karbowanymi listwami (ilustr. 2, f) i wisiołek bursztynowy. W czasie autopsji skrzynia była już silnie zniszczona, brak było też szkieletu (ilustr. 2, j)²⁵. Odkrycie to było bardzo istotnym faktem dla neolitu pomorskiego. Uratowane przez J. Malotkiego naczynie znalazło się po wojnie w zbiorach Zentralmuseum Mainz w Niemczech, natomiast wisiołek bursztynowy zaginął²⁶. Kontynuatorem w wielu aspektach systemu gospodarczego, ukształtowanego przez społeczności kultury pucharów lejkowatych, była u schyłku neolitu (2600-2200 lat p.n.e) ludność kultury amfor kulistych, wywodząca się z południowo-zachodniej strefy basenu Morza Bałtyckiego. Na terenach dawnego powiatu gryfickiego osadnictwo tej kultury było słabo reprezentowane. Inwentarze kilku drobnych skorup wyłącznie z części brzuścowych naczyń stwierdzono na stanowisku (nr 5) w Niedźwiedziskach w czasie badań powierzchniowych w 1960 roku²⁷, natomiast z miejscowości Włodarka znany jest charakterystyczny topór z grzebieniowatym obuchem (ilustr. 2, d). Poważniejsze przekształcenia osadnicze na omawianym terenie nastąpiły w chwili pojawienia się kolejnych schyłkoweolitycznych społeczności, mianowicie tzw. grupy nadodrzańskiej kultury ceramiki sznurowej, rozwijającej się na Pomorzu po wczesną epokę brązu (2300-1700 lat p.n.e). Twórcami i nosicielami tej kultury była ludność prowadząca ruchliwy tryb życia wymuszony gospodarką pasterską. Zastanawiając się nad pochodzeniem ludności kultury ceramiki sznurowej wskazuje się niekiedy stepy azjatyckie i możliwość łączenia jej z napływającą w tym czasie do Europy falą ludności indoeuropejskiej²⁸. A zatem pojawienie się tej ludności mogło być zapowiedzią procesu indoeuropeizacji społeczności zamieszkujących tereny Pomorza, m. in. i obszaru mikroregionu trzebiatowsko-gryfickiego.

Znajomość tej kultury opiera się na rozproszonych znaleziskach broni i narzędzi kamiennych oraz na odkryciach grobowych. Jeszcze w XIX wieku (1870), na południe od Strzykocina, amatorskie wykopaliska przeprowadził właściciel ziemski von Stölitz. Rozkopał on kurhan, w którego wnętrzu, w komorze kamiennego grobu skrzynkowego o wymiarach 2,0 x 1,2 m, znalazł siekiere czworościenną o grubym obuchu (ilustr. 2, i), krzemienno grot oszczepu (ilustr. 2, g) i szeroki „nóż” (wiór) krzemienno. Ponadto we wnętrzu domniemanej skrzyni znajdować się miały szczątki szkieletu ludzkiego,

²⁵ „Nachrichtenblatt für deutsche Vorzeit”, 8 1932, s. 42; K. Siuchniński, *Klasyfikacja czasowo-przestrzenna...*, op. cit., s. 67.

²⁶ E. Sprockhoff, *Die nordische Megalithkultur*, Berlin-Leipzig 1938, s. 55, 79, 87, ryc. 67, tabl. 35, 9.

²⁷ K. Siuchniński, *Odkrycia-Powiat Gryfice*, „Materiały Zachodnio-Pomorskie”, t. VI, op. cit., s. 651-652.

²⁸ J. Żak, [w:] *Stosunki polsko-niemieckie w historiografii, część I*, Poznań 1974, s. 85-92.

naczynia gliniane i narzędzia kamienne²⁹. Być może z tego zespołu grobowego pochodzi półwytwór topora kamiennego o dł. 23 cm znany również z tej miejscowości (?). Autopsję na tym stanowisku, wykorzystanym również na cmentarzysko ciałopalne we wczesnym średniowieczu (ilustr. 5, e), przeprowadził w 1898 roku A. Stubenrauch, który znalezisko opublikował w „Baltische Studien” w 1901 roku³⁰. Wydobyte zabytki kultury ceramiki sznurowej znajdowały się niegdyś w zbiorach prywatnych niejakiego Loepera w Strzykocinie, obecnie los ich jest nieznanym.

Na podobny domniemany grób natrafiono we wschodniej części miasta Trzebiatowa, w sąsiedztwie byłej fabryki „białej cegły” (Hartsteinfabrik) przy wschodnim brzegu rzeki Regi, gdzie prowadził badania ratownicze Johann Malotki³¹. Znaleziono tam puchar o kulistym brzuścu, słabo wyodrębnionym dnie i lejkowatym wylewie wysokości 15 cm, zdobiony na przemian poziomymi i ukośnymi pasmami linii rytych (ilustr. 2, k). Niegdyś zabytek znajdował się w muzeum w Trzebiatowie, później zaginął lub został wywieziony, a tylko niemiecka kopia znajduje się dzisiaj w muzeum w Koszalinie³². Z pewną dozą prawdopodobieństwa można datowanie tego znaleziska przesunąć na I okres epoki brązu. Z okolic Trzebiatowa pochodzi topór kamienny typu północnego o zaokrąglonym obuchu (ilustr. 2, e), znaleziony przypadkowo jeszcze przed 1903 rokiem, a podobne topory znalezione zostały luźno także w miejscowościach: Nowielice, Ościęcino, Bieczyno, Bielikowo, Wlewo (ilustr. 2, b), Gołańcz Pomorska, Cerkwica (ilustr. 2, a), Kołomąc, Białoboki (ilustr. 2, c), Mojszewko, Sarbia, Trzęsacz i wielu innych. Natomiast z miejscowości Chełm Gryficki pochodzi zespół podobnych toporów, chociaż brak podstaw aby przypisać im jedno miejsce znalezienia i uznać za tzw. „skarb”³³.

Pracujący na polach często natrafiali na kamienne lub krzemienne znaleziska, które najczęściej zgłaszali do muzeum w Trzebiatowie, a później także do muzeum w Gryficach. W ten sposób do zbiorów Johanna Malotkiego w Trzebiatowie trafił fragment (dolna część) toporka łódkowatego ze wsi Czaplina Mały, przekazany przez ucznia Steinhardta w 1941 roku oraz toporek z diorytu z miejscowości Lewice, a do muzeum w Gryficach fragment małego toporka z diorytu, czworościennego, o pięciobocznym zarysie. Do tegoż muzeum podarowano również połowę czworościennego czekana z diorytu, z wyodrębnionym obuchem, jaki znaleziono w miejscowości Łopianów. Na gruntach wsi Przybiernowo natrafiono w 1936 roku na toporek kamienny z „gnejsu” (określenie J. Malotkiego) o dł. 16 cm, z niedowierconym otworem, który przekazano do zbiorów muzeum w Trzebiatowie. Podobny toporek z takiego samego kamienia znaleziono przy wsi Sarbia (obecnie pow. Kołobrzeg).

²⁹ A. Stubenrauch, *Streckentin Kreis Greifenberg i. Pomm.*, „Baltische Studien”, N.F., Bd. 5, 1901, s. 18-19.

³⁰ Ibidem, s. 20.

³¹ R. Schroeder, *Die Nordgruppe der Oderschnurkeramik*, Berlin 1951, s. 127.

³² I. Skrzypek, *Archeologiczne dokonania...*, op. cit., s. 22.

³³ Archiwum MNS,teczka nr 3225.

Niektóre zabytki przekazywano poza teren ówczesnego powiatu, najczęściej do najbliższych szkół wiejskich, jak to miało miejsce z ciekawym sztyletem krzemienным znalezionym we wsi Drzeżewo (dzisiaj Dreżewo) i podarowanym niegdyś do szkoły w Gostyniu, pow. Kamień Pomorski³⁴. Egzemplarze takiej broni, a także dłuta i groty krzemienne, należą do charakterystycznych składników wyposażania zmarłych kultury ceramiki sznurowej i dlatego też okazy np. z Bieczyna, Gościmierza, Przybiernowa (sztylety), Nieradzina, Rzęskowa, Trzebusza, Przybiernówka (dłuta) czy Gryfic (grot) pochodzić mogą z dawno już zniszczonych grobów.

Duży rozrzut narzędzi kamiennych i krzemiennych tej kultury na terenie b. powiatu gryfickiego świadczy o znacznym stopniu jego penetracji i eksploatacji w schyłkowym okresie młodszej epoki kamienia.

Pojawienie się metalu, zwłaszcza twardego brązu (jest to stop miedzi i cyny w stosunku 9 : 1), spowodował kolejny przewrót w dziejach ludzkich. Początki wczesnej (starszej) epoki brązu (1700-1200 l. p.n.e.) nie znamionowały jednak szczególnego zwrotu w życiu ówczesnej społeczności w okolicach środkowej i dolnej Regi. Sporadycznie napływały tutaj ze Śląska i Wielkopolski pierwsze wyroby brązowe w postaci narzędzi (siekiery) i ozdób (naszyjniki, bransolety, wisiorki). Niektóre z nich odkrywano w skarbach (Lubieszewo, Wołczyń, Trzebiatów), inne pojedynczo (Witno). Najbardziej dynamiczne przeobrażenia, przebiegające na rozlicznych płaszczynach ówczesnej kultury na Pomorzu, następowały zwłaszcza w dorzeczu dolnej Odry. Znaleziska przedmiotów z brązu odzwierciedlają zapewne proces nawiązywania dalekosiężnej wymiany między społecznościami z dorzecza Regi, kultywującymi jeszcze tradycje schyłkoweolityczne, a społecznościami już wczesnobrązowymi z południa Europy. Gotowe wyroby wędrowały do odległych zakątków, wymieniane od plemienia do plemienia, wymuszając kontakty między ludźmi.

Z terenu nas interesującego, do starszej epoki brązu należy zaliczyć zapewne skarb z Trzebiatowa złożony z dwóch bransolet spiralnych o średnicy 8 cm, skarb brązowy z Wołczyńa znaleziony w 1906 roku w torfowisku przez rolnika Tescha, składający się też z dwóch zamkniętych obręczy z brązu o średnicy 11 – 13 cm, które do dzisiaj znajdują się w Muzeum Narodowym w Szczecinie³⁵, a być może również grób szkieletowy w skrzyni kamiennej odkryty w 1933 roku w miejscowości Śliwin, gdzie zmarły wyposażony był w siekiere brązową z niskimi brzegami, głownię sztyletu i złotą spiralę do włosów, co zadokumentował J. Malotki³⁶. Zabytki trafiły jednak do Muzeum Krajowego w Szczecinie, a w 1944 lub 1945 roku do Kulturhistorisches

³⁴ K. Siuchniński, *Klasyfikacja czasowo-przestrzenna...*, op. cit., s. 68.

³⁵ W. Blajer, *Skarby z wczesnej epoki brązu na ziemiach polskich*, Wrocław-Warszawa-Kraków-Gdańsk-Łódź, 1990, s. 141, tabl. CXVIII:5.

³⁶ K. Kersten, *Die Funde der Älteren Bronzezeit*, Hamburg 1958, s. 77-78, Taf. 742.

³⁷ Katalog zbiorów Muzeum Historycznego w Stralsundzie, przejętych z Muzeum Prowincjonalnego w Szczecinie, Prahistoria, część I, archiwum działu archeologicznego Muzeum w Koszalinie,teczka nr 619.

Museum Stralsund, gdzie są do dzisiaj³⁷. Innym znaleziskiem zaliczanym do wczesnej epoki brązu jest mała bransoleta owalna z ostrymi zakończeniami z miejscowości Witno, która kiedyś znajdowała się w Muzeum w Stralsundzie³⁸, oraz bransoleta z tarczkami spiralnymi (typ meklemburski) z Wolczyna, która najpierw była w zbiorach muzeum w Trzebiatowie, a później w muzeum w Gryficach, skąd zaginęła (prawdopodobnie w końcu wojny)³⁹. Do I – II okresu epoki brązu zaliczyć też trzeba skarb bagieny z Lubieszewa złożony z dwóch wisiorków tarczowatych z brązu o średnicy 6 cm, z charakterystycznymi koncentrycznymi żeberkami na powierzchni i kolcem w środku, które kiedyś przechowywane były w zbiorach szkolnych w Lubieszewie⁴⁰. Wszystkie zbiory szkolne na Pomorzu Zachodnim w wyniku wojny zostały zniszczone lub bezmyślnie rozszabrowane. Z dawnego powiatu gryfickiego (miejscowość nieznana) pochodzi również oryginalna ozdoba nóg, spirala z szerokiej taśmy z żeberkiem, ornamentowana wybijanymi punktami, zakończona najprawdopodobniej spiralnymi tarczkami (uszkodzona), która mogła być użytkowana jako nagolennik (dawniej w muzeum w Trzebiatowie)⁴¹.

Pomorze Zachodnie, oprócz impulsów kulturowych z południa, wykazuje także pewne tendencje do kontaktów z Pomorzem Przednim i Meklemburgią. Objawia się to zwłaszcza w zakresie rodzimej produkcji metalurgicznej, szczególnie ozdób, powstałych na bazie naśladownictwa form⁴². Za formy lokalne należałoby uznać m. in. wisiorki różkowate (6 szt.) z białego brązu jakie znaleziono przed 1903 rokiem w Trzebiatowie, w grobie kamiennym w kurhanie, na tzw. „Rauhen Berge”, które należy datować na II – III okres epoki brązu. Inwentarz z tego grobu zawierał jeszcze dwa kółka brązowe o średnicach 1,8 – 2,4 cm, w tym jedno z końcami otwartymi, a także brązowe okucie pasa⁴³.

Silne powiązania Pomorza z południem, zaobserwowane zwłaszcza w zakresie przedmiotów metalowych (głównie ozdób), nie znajdują tak pewnego odbicia w odniesieniu do ceramiki. Część południowa Pomorza nawiązuje ściśle do form charakterystycznych dla kultury przedłużyckiej, natomiast ceramika pasa przymorskiego wykazuje głównie cechy lokalne z różnorodnością form mieszczących się w ramach jednego stylu. Są to głównie naczynia z baniastym brzuścem i wysoką cylindryczną szyjką, a także niewielkie naczynka-przystawki, jakie znaleziono w Trzebiatowie-Ostrowicach (ilustr. 3, h-i).

W środkowym (III) okresie epoki brązu (1200-1000 p.n.e) następuje przejście od

³⁷ K. Kersten, *Die Funde...*, op. cit., s. 80, taf. 755.

³⁸ W. Blajer, *Die Arm-und Beinbergen in Polen*, München 1984, s. 69.

³⁹ K. Kersten, *Die Funde...*, op. cit., s. 77, taf. 78.

⁴⁰ W. Filipowiak, *Z pradziejów...*, op. cit., s. 11, ryc. 7; por. archiwum MNS, teczka nr 301.

⁴¹ K. Siuchniński, *Uwagi o stosunkach kulturowych w I – III okresie epoki brązu na Pomorzu Zachodnim*, [w:] *Munera Archeologica Iosepho Kostrzewski*, Poznań 1963, s. 147-174.

⁴² K. Kersten, *Die Funde...*, op. cit., s. 78, Taf. 79; H.J. Eggers, *Vor- und Frühgeschichte...*, op. cit., s. 6; W. Blajer, *Skarby ze starszej i środkowej epoki brązu na ziemiach polskich*, Kraków 1999, s. 85.

tw. formy „mogiłowej” (I-II EB) do wczesnej fazy „łużyckiej”, a ściślej mówiąc do kształtowania się nadmorskich mikroregionalnych ugrupowań tej ostatniej kultury. Oblicze kulturowe tych małych ośrodków przybierało różny charakter w zależności od dynamiki oddziaływania elementów północnych czy też południowych. Jest to ważny etap kształtowania się podstaw demograficznych kultury łużyckiej na tym terenie i stabilizacji osadniczej. Skupiska aglomeracji mikroregionalnych zostały wyróżnione wyłącznie na podstawie cmentarzysk i pojedynczych grobów oraz skarbów i znalezisk przedmiotów brązowych luźnych, przy całkowitej nieznajomości osiedli z III okresu epoki brązu⁴⁴.

Najbardziej spektakularnym odkryciem z tego okresu to badania ratownicze kierownika muzeum w Trzebiatowie Johanna von Malotkiego w latach 20. i 30. XX wieku na terenie nowo powstającego osiedla w Trzebiatowie-Ostrowicach (Treptow-Spinnkhaten). W sierpniu 1927 roku, penetrując wybierzysko piasku, znalazł na powierzchni okazałe zabytki z brązu, m. in. bransoletę spiralną, pierścionek, fragmenty taśmy brązowej. Po uzyskaniu zgody burmistrza Trzebiatowa na podjęcie badań, objął on wskazany teren systematycznym nadzorem archeologicznym. W sumie w latach 1927-1937 odkrył i wyeksplorował 6 grobów z III-IV okresu epoki brązu, z tego 3 szkieletowe i 3 ciałopalne. W 1927 roku odsłonięto 2 groby szkieletowe, z których wydobyto ozdoby obręczowe (nagolenniki wg W. Blajera)⁴⁵ ze spiralnie skręcanej taśmy, bogato zdobionej, 2 haftki z tarczkami spiralnymi złączonymi klamrą, 2 bransolety z brązu, paciorek i naczynie. Ozdoby leżały w obrębie szkieletu, z którego zachowały się fragmenty kości kończyn i zęby, co pozwoliło ustalić wiek pochowanego osobnika na 25-30 lat. W grobie nr 2, przy szczątkach szkieletu, znaleziono kolbę z paciorków spiralnych złączonych wisiorami podwójnie rożkowatymi, spiętymi klamrą z soczewkowatym kabłąkiem, ponadto ozdoby obręczowe, naszyjnik, bransolety, naczynia. Grób nr 3, to również pochówek szkieletowy – żeński (25-30 lat), wyposażony w ozdoby obręczowe, ozdoby spiralne i 7 naczyń glinianych. Badania w 1931 i 1937 roku doprowadziły do odkrycia 3 grobów ciałopalnych, w których przepalone kości ludzkie rozsypane były w grobie lub złożone w popielnicy. Pomiędzy przepalonymi szczątkami złożone były ozdoby brązowe (grób IV), w pozostałych grobach szczątki znajdowały się w popielnicach lub obsypywały z zewnątrz naczynia. Na podstawie notatek J. Malotkiego i rysunków terenowych, już w 1938 roku archeolog ze Szczecina H. J. Eggers opublikował znalezisko i wprowadził je w obręb informacji naukowych⁴⁶. Zabytki, po niezbednej konserwacji w muzeum w Szczecinie,

⁴⁴ Z. Bukowski, *Pomorze w epoce brązu w świetle dalekosiężnych kontaktów wymiennych*, Gdańsk 1998, s. 147-154.

⁴⁵ H.J. Eggers, *Das älterbronzezeitliche Gräberfeld von Spinnkhaten bei Treptow a. R., Kreis Greifenberg*, „Monatsblätter”, 1938, nr 3, s. 33-41; por. K. Kresten, *Die Funde...*, op. cit., s. 77-80, Taf. 79-82; por. W. Blajer, *Die Arm- und Beinbergen...*, op. cit., s. 60-61, Taf. 99-100; I. Skrzypek, *Archeologiczne dokonania...*, op. cit., s. 17, 19, 22, 24, por. ryc. 1-4.

⁴⁶ Ibidem.

⁴⁷ *Katalog zbiorów...*, op. cit., s. 12.

wystawiane były do końca wojny w muzeum w Trzebiatowie. Dzisiaj zabytki z grobu nr I (1927) znajdują się w zbiorach Kulturhistorisches Museum Stralsund⁴⁷.

Ogółem cmentarzysko w Trzebiatowie-Ostrowicach datowane jest na pierwszą połowę III – IV okresu epoki brązu (EB), kiedy przeżywają się jeszcze tradycje pochówków szkieletowych z II okresu epoki brązu, a już rozpoczął się okres kultur „fazy łużyckiej”, gdzie powszechnym obrządkiem pogrzebowym staje się ciałopalenie. Inwentarz grobów I-III datować można na III EB, a grób II na przełom III/IV EB, natomiast groby ciałopalne (IV-VI) zaliczyć należy raczej do początków IV okresu EB⁴⁸.

Cmentarzysko „Spinnkhaten” w Trzebiatowie jest niezwykle ważnym odkryciem nie tylko dla archeologii Pomorza, ale także dla całej periodyzacji wczesnych faz epoki brązu w Polsce. Naukowcy uważają, że na Pomorzu Zachodnim uformowała się lokalna grupa kulturowa, nazwana grupą ostrowicką, która w II okresie EB nabrała samodzielnego charakteru utrzymując jeszcze powiązania z kulturami strefy nordyjskiej, ale będąc już również pod oddziaływaniem kultur kręgu „mogiłowego”. W obrębie grupy ostrowickiej uformowała się własna wytwórczość metalurgiczna brązu (m. in. ozdoby obręczowe, bransolety, klamry soczewkowate i okularowate, kolie z paciorkami spiralnymi złączonymi wisiorami podwójnie rożkowatymi)⁴⁹. Czasy odpowiadające schyłkowi II okresu EB i początkom III okresu EB (ok. 1500-1200 pne.) były więc zróżnicowane. Zachodziły wówczas bardzo istotne procesy, których zewnętrznymi cechami była stabilizacja i zagęszczenie osadnictwa, a z drugiej strony – daleko idące przemiany zwyczajów pogrzebowych (powszechne ciałopalenie)⁵⁰. Skarby z tego okresu zawierają w większości ozdoby i części stroju, w mniejszości natomiast narzędzia i broń. Uważa się, że była przestrzegana reguła oddzielnego deponowania narzędzi i broni⁵¹.

Takim znaleziskiem z tego okresu na naszym terenie jest skarb z Trzebiatowa odkryty w 1827 roku w bagnie, w naczyniu glinianym, w którym było 6 małych spirali, w tym 3 złote, pozostałe z brązu, sierp brązowy z guzkiem i brązowa pokrywka od naczynia⁵². Niedługo znajdował się w całości w zbiorach tzw. antiquarisches Museum w Szczecinie (na zamku szczecińskim), później Prowincjonalnego i następnie Krajowego w Szczecinie, a obecnie częściowo w Muzeum Narodowym w Szczecinie i Muzeum Historycznym w Stralsundzie (ozdoby złote)⁵³. Niecodziennym odkryciem

⁴⁸ Z. Bukowski, *Pomorze w epoce brązu...*, op. cit., s. 158-159.

⁴⁹ M. Gedl, *Uwagi na temat starszych okresów epoki brązu na Pomorzu*, w: *Najnowsze kierunki badań najdawniejszych dziejów Pomorza*, X Pomorska Sesja Archeologów, Szczecin 1985 (wyd. 1995), s. 85-108; W. Blajer, *Przyczynek do badań nad zróżnicowaniem kulturowym Pomorza w środkowej epoce brązu*, [w:] *Miscellanea archeologica Thaddeo Malinowski dedicata*, Słupsk-Poznań 1993, s. 47-55.

⁵⁰ Z. Bukowski, *Pomorze w epoce brązu...*, op. cit., s. 130-131.

⁵¹ W. Blajer, *Skarby przedmiotów metalowych z epoki brązu i wczesnej epoki żelaza na ziemiach polskich*, Kraków 2001, s. 271; K. Hahula, *Ein Depofund der Bronzezeit von Nowy Łowicz (Neu Lobitz) in Pommern*, „Acta Praehistorica” 28, 1996, s. 7-16.

⁵² W. Blajer, I, op. cit., s. 208, tam wcześniejsza literatura.

⁵³ Ibidem oraz *Katalog zbiorów...*, op. cit. s. 12.

było także znalezienie w 1925 roku w Mojszewku, pod kamienno-ziemnym nasypem kurhanu (zniszczonego), na wyniesieniu nazywanym „Szorstką górą” albo „Górą dzwonną”, w grobie obwarowanym kamieniami, 4 naczyń, miecza brązowego typu nordyjskiego z gałką i dolnym okuciem pochwy (ilustr. 3, d), dwóch szpil i ułamków bransolety brązowej⁵⁴. W sąsiedztwie tego odkrycia znaleziono też niezwykle cenne zabytki z okresu wpływów rzymskich⁵⁵.

Dopiero w początkach IV okresu epoki brązu następuje silniejsza unifikacja Pomorza z terenami zajętymi przez kulturę łużycką. Nazwa pochodzi od Łużyc, gdzie najwcześniej rozpoznano charakterystyczne dla niej groby i przedmioty. Najważniejsza i najdłużej trwająca w Europie Środkowej kultura, w swojej pełnej rozwiniętej formie, występuje od młodszej epoki brązu do wczesnego okresu lateńskiego (1000-400 lat p.n.e). Ludność tej kultury charakteryzuje się osiadłym trybem życia wynikającym z prowadzonej gospodarki rolniczo-hodowlanej. Na bardzo wysokim poziomie stał wyrób przeróżnych form naczyń, które były masowo używane w gospodarstwach domowych i przy obrzędku pogrzebowym. Osady i cmentarzyska tworzyły interesujące skupiska wzdłuż rzeki Regi, Mołstowy i Samy, a także nad małymi ciekami i zbiornikami wodnymi wzdłuż wybrzeża Bałtyku (ilustr. 1). Każde z nich było tworem niewielkiej wspólnoty terytorialnej gospodarującej na wybranym terenie. Osady i cmentarzyska, znane nam dzisiaj z odkryć archeologicznych, nie funkcjonowały równocześnie. Jedne zanikały, a na ich miejsce pojawiały się nowe, co wiązało się z rotacją wymuszoną strukturą gospodarczo-osadniczą⁵⁶.

Rozpoznanie kultury łużyckiej na terenie ziemi trzebiatowskiej i gryfickiej nie zadawała. Znamy ją z kilkudziesięciu stanowisk i znalezisk luźnych, ale tylko nieliczne z nich były dotąd badane wykopaliskowo. Nie uwzględniamy w opracowaniu badań powierzchniowych w ramach AZP, ponieważ jest to tylko obraz statystyczny, bez możliwości rzetelnego rozróżnienia chronologii w masowym materiale ceramicznym. Znane nam cmentarzysko ciałopalne z miejscowości Roby odkrył w 1935 roku Otto Benert i dostarczył do muzeum w Trzebiatowie jedną popielnicę. W Karnicach, odkrycie cmentarzyska zgłosił w tym samym roku miejscowy nauczyciel Balzer co spowodowało, że zainteresowany tym Johann Malotki wybrał i uratował ze zniszczonych grobów dla muzeum popielnicę, nóż brązowy i przęślik gliniany. Groby ciałopalne kultury łużyckiej z IV – V okresu epoki brązu odnotowane są w Prusinowie, skąd znane są dwa naczynia i fragmenty przedmiotów brązowych, w Uniestowie, a także w miejscowości Gąbin, gdzie zlokalizowano grupę kurhanów z III/IV okresu EB, z których jeden został przypadkowo zniszczony i potem rozkopany, w wyniku

⁵⁴ H. J. Eggert, *Ein älterbronzezeitlicher Grabfund von Klein Moitzow, Kr. Greifenberg*, „Monatsblätter”, nr 8/9, 1938, s. 214-215; J. Fogel, *Militaria kultury łużyckiej z dorzecza Odry i Wisły (źródła)*, Poznań 1988, s. 69, tam kompletna literatura.

⁵⁵ H.J. Eggert, *Der römische Import im freien Germanien*, Hamburg 1951, s. 106.

⁵⁶ M. Gedl, *Początki i różnicowanie regionalne kultury łużyckiej na Pomorzu*, [w:] *Problemy kultury łużyckiej na Pomorzu*, Słupsk 1990, s. 25-51; tegoż, *Grupy lokalne w obrębie kultury łużyckiej*, [w:] *Pradzieje Ziemi Polskich*, I. 2, Warszawa-Łódź, s. 607-647.; Z. Bukowski, *Pomorze w epoce brązu...*, op. cit., s. 188-189.

czego uratowano fragmenty popielnic, 2 przęśliki i fragmenty brązów⁵⁷. Cmentarzysko to kopane było jeszcze w latach 90. XX wieku przez archeologów szczecińskich, podobnie jak podejrzane cmentarzysko kurhanowe w Rybokartach, które jednak nie dostarczyło materiałów zabytkowych i jedynie możemy przypuszczać, że były to obiekty kultury łużyckiej⁵⁸. Wszystkie zabytki trafiły do Muzeum Regionalnego w Trzebiatowie. Na wiosnę 1936 roku w Strzykocinie nad Mołstową, na polu rolnika A. Pope'go, natrafiono na dwa dobrze zachowane groby popielnicowe bez obwarowania kamiennego, gdzie znaleziono brzytwę brązową z dwoma uchwytnymi wolutowymi (ilustr. 3, e), oraz dwie szpile brązowe z łabędzią szyjką (ilustr. 3, g), z których jedna jest w połowie żelazna. Znaleźisko należy datować na późny okres epoki brązu i wczesny okres epoki żelaza. Taką brzytwę znaleziono również w popielnicy grobu odkrytego w Lubieszewie⁵⁹. Podobne chronologicznie cmentarzysko zlokalizowano w Chomętowie skąd pochodzi urna, żelazny naszyjnik i brązowy łańcuszek (kolia?), które niegdyś znajdowały się w muzeum w Trzebiatowie⁶⁰.

W roku 1934, w lesie miejskim koło Trzebiatowa, odkryto grób kultury łużyckiej i uratowano jedno naczynie dla trzebiatowskiego muzeum. W tym roku na wiosnę J. Malotki zabezpieczył również częściowo zachowaną popielnicę ze zniszczonego grobu w Sadlnie k/Trzebiatowa. Znaczące cmentarzysko łużyckie zlokalizowano na tzw. „Kolberger Vorstadt”, które to miejsce w latach 1936-1937 określano jako położone „koło Trzebiatowa” (ilustr. 6), gdzie w tym czasie rozpoczęto tam wznoszenie kolejnych domów. W trakcie prac ratowniczych J. Malotki odkrył kilka grobów popielnicowych czystych i obsypanych resztkami stosu, a w nich naczynia dwustożkowate, czarki, dzbany i ozdoby brązowe⁶¹. W tych samych latach na podobne groby natrafiono na posesjach nowego osiedla w Trzebiatowie-Ostrowicach, w sąsiedztwie „Hartsteinfabrik”, gdzie także zlokalizowano osadę łużycką. W jednej z odkrytych jam znaleziono ułamki naczyń z ornamentyką pseudosznurową, w innej wielki kubek z uchem oraz spłaszczone gliniane kule z licznymi otworami o nieokreślonej funkcji. Po wojnie, w 1960 roku, zlokalizowano także cmentarzysko łużyckie w miejscowości Jasiel⁶².

Osady ludności kultury łużyckiej, czytelne obecnie w terenie na podstawie materiału ceramicznego i przypadkowo odkrywanych obiektów (jamy, paleniska), powstawały szczególnie w młodszej epoce brązu i na początku wczesnej epoki żelaza. Urozmaicona rzeźba terenu, sąsiedztwo wielkiej rzeki Regi i liczne lokalne ciekły wodne, stwarzały

⁵⁷ J. Kostrzewski, *Kultura łużycka na Pomorzu*, Poznań 1958, s. 275, 304, 308, 323, 332; por. archiwum MNS, teczki nr 273, 298, 3233.

⁵⁸ Informacja p. mgr Doroty Kozłowskiej z Muzeum Narodowego w Szczecinie w kwietniu 2002 roku, za którą dziękuję.

⁵⁹ K. Lemcke, *Vorgeschichtliche...*, op. cit., s. 224; H.J. Eggers, *Aus der Urzeit...*, op. cit., s. 105, ryc. 4; tenże, *Vor- und Frühgeschichte...*, op. cit., s. 7.

⁶⁰ Archiwum MNS, teczka nr 3226.

⁶¹ J. Malotki, *Vorgeschichtliche germanische Funde bei Treptow*, [w:] *Treptower Generalanzeiger vom 27 Januar 1936*, por. archiwum MNS, teczka nr 289; por. I. Skrzypek, *Archeologiczne dokonania...*, op. cit., s. 20.

⁶² Archiwum MNS, teczka nr 3301.

dogodne warunki do osadnictwa. Znamy je z miejscowości: Gołańcz Pomorska, Gorzysław, Gosław, Łędzin, rozpoznanych jeszcze przed wojną w czasie archeologicznej penetracji Johanna Malotkiego, a także z powojennych badań powierzchniowych szczecińskich archeologów w 1960 roku w miejscowościach: Modlimowo, Niedźwiedziska, Przybiernówko, Witno i w roku 1967 w okolicach Gryfic⁶³. W samych Gryficach w trakcie prac ziemnych wynikających z nadzorów budowlanych natrafiono niedawno (2001) także na lużyckie obiekty osadnicze.

Z ludnością kultury lużyckiej wiąże się szereg ciekawych odkryć, tzw. znalezisk lużyckich z brązu i sporadycznie ze złota oraz „skarbów”, czyli gromadnych depozytów brązowych złożonych w celach kultowych lub ekonomicznych w środowiskach nieodwracalnych (bagny, rzeka) lub bezpiecznych, w mniemaniu ówczesnego człowieka, z zamiarem podjęcia w odpowiednim czasie. Są to przede wszystkim ozdoby odzieży i ciała. Obejmują one zarówno importy ze strefy nordyjskiej, jak i miejscowe naśladownictwa oparte na wzorach obcych.

Na początku należy wspomnieć o cennym odkryciu w 1614 roku 2 złotych bransolet z miseczkowatymi zakończeniami (tzw. goldene Eidringe) z V okresu epoki brązu jakie zostały wyorane na polu w Bieczynie, które później niestety zaginęły. Pierwszą wzmiankę o tym odkryciu zawdzięczamy księciu Filipowi II (1571-1618) i jego zaufanemu patrycjuszowi augsburskiemu Filipowi Heinhofrowi, którzy malunek akwarelowy tych okazów umieścili w 1617 roku w księdze pamiątkowej księcia Filipa II⁶⁴. Były to wyroby ze złotej taśmy, pustej wewnątrz o przekroju w kształcie litery G, bogato zdobione na końcówkach, stanowiące importy ze strefy nordyjskiej, dostępne na Pomorzu zapewne tylko nielicznej grupie o wysokim statusie społecznym⁶⁵. Innym skarbem ze złotymi ozdobami, o odkryciu którego już wspominałem, jest skarb mieszany z Trzebiatowa znaleziony w torfowisku w 1827 roku, w naczyniu glinianym, datowany na III okres epoki brązu. Również XIX-wiecznym znaleziskiem bagienным, niezwykle okazałym, jest skarb z Kiełpina (Kölpin) w dawnym powiecie kołobrzesckim, odkryty w 1884 roku, który należy zaliczyć do wczesnej epoki żelaza (Ha C)⁶⁶. Składał się on z ponad 40 zabytków brązowych i 2 żelaznych. Były w nim 2 formy odlewnicze do siekierokształtnych, 3 zapinki (fibule), z których najciekawsza to podwójnie spiralna, tzw. hackenkreuzfibeln, wędzidła z pobocznkami i inne części uprzęży końskiej, zawieszki, brzytwa, nóż żelazny, wisiorki z kółkami i wiele drobnych kółek.

⁶³ K. Siuchniński, *Odkrycia-Powiat Gryfice*, op. cit., s. 650-654; J. Wojtasik, *Odkrycia-Powiat Gryfice*, „Materiały Zachodniopomorskie”, t. XV, 1969, s. 531.

⁶⁴ H. Bollnow, *Beiheft zum Erwerbungs- und Forschungsbericht 1937*, „Monatsblätter”, Jg. 51/52, 1937/1938, s. 10, ryc. 1; por. H.J. Eggers, *Vor- und Frühgeschichte...*, op. cit., s. 6, ryc. 3; por. I. Skrzypek, *Zarys dziejów kolekcjonerstwa i początki tworzenia muzeów w prowincji pomorskiej w XIX i pierwszej połowie XX wieku*, [w:] „Stargardia”, t. I, 2001, s. 122.

⁶⁵ J. Fogel, „Import” nordyjski na ziemiach polskich u schyłku epok brązu, Poznań 1988, s. 33 i 178.

⁶⁶ H.J. Eggers, *Der Schatzfund von Kölpin aus der jüngsten Bronzezeit*, „Kolberg-Körliner Heimat Kalender für das Jahr 1934”, s. 42-45, ryc. 20, 21, 23; J. Fogel, „Import”..., op. cit., s. 184; W. Blajer, *Skarby przedmiotów metalowych...*, op. cit., s. 355.

Niegdyś znajdował się w zbiorach Towarzystwa Historyczno-Archeologicznego w Szczecinie (antiquarisches Museum), później Muzeum Prowincjonalnego, obecnie w zbiorach Muzeum Historycznego w Stralsundzie⁶⁷.

Najciekawsze jednak skarby pochodzą z V okresu epoki brązu, i takie również zostały w przeszłości znalezione na terenie dawnego pow. gryfickiego. Niezwykle bogatym skarbem było znalezisko bagienne z 1901 roku, przy folwarku Cieszyce (Karolinenhof b. Broitz), składające się z brązowego naczynia do zawieszania, obręczy naszyjnika kołnierzowatego, 2 bransolet nerkowatych, zapinki płytowej z ornamentem podkowiastym oraz 5 ozdobnych płytek do upręży końskiej⁶⁸. Takie głębokie misy brązowe do zawieszania, wykonane techniką odlewania, to grupa importów nordyjskich znanych tylko w liczbie 8 egzemplarzy na Pomorzu Zachodnim⁶⁹. Nieco skromniejszy skarb, znaleziony jeszcze w XIX wieku (1869), składający się z 2 bransolet spiralnych, 2 zapinek płytowych z ornamentem podkowiastym, 1 naszyjnika skręcanego i 1 siekierki tulejkowatej pochodzi z miejscowości Niedysz⁷⁰. Stanowił on niegdyś zbiory Towarzystwa Historii i Starożytności Pomorza w Szczecinie (antiquarisches Museum). Odkrycia skarbu brązowego dokonał w 1925 roku Johann Malotki w miejscowości Trzeszyn, gdzie w ziemi na głębokości 1,5 m, znaleziono m. in. bransoletę z guzkami⁷¹. W Modlimowie natomiast rolnik wyorał w 1931 roku miecz brązowy ze sztabką do rękojeści, który przez archeologów sklasyfikowany został jako okaz wczesnohalsztacki – Ha C (ok. 700 lat p.n.e). Takie miecze są rzadkimi znaleziskami w dorzeczu Odry i Wisły, skąd znamy tylko 5 egzemplarzy tego rodzaju⁷². Znalezisko, o którym pisał w „Heimatklänge” Johann Malotki, trafiło do trzebiatowskiego muzeum.

Te „elitarnie” ozdoby, narzędzia i broń były bardzo cenne i znamionowały zapewne istnienie różnic społecznych u ludności kultury łużyckiej. Wśród jej zajęć ciągle wiodącym pozostawało rolnictwo i chów zwierząt. Później rozwinęła się metalurgia brązu, który najpierw w postaci gotowych wyrobów lub złomu, przetapianego następnie na miejscu, sprowadzano z południowo-zachodniej Europy i Skandynawii. Rozwój brązownictwa spowodował pojawienie się nieznanymi dotychczas metalowych dodatków do stroju i przyborów toaletowych, jak: zapinek do spinania odzieży, szpil i bransolet, szczypczyków, brzytw, a także narzędzi i broni, m. in. noży, sierpów, siekier z tulejką i sporadycznie mieczy. Poszczególne egzemplarze tego typu przedmiotów znane są w dosyć pokaźnej liczbie z terenów ziemi trzebiatowskiej i gryfickiej (ilustr. 1).

⁶⁷ *Katalog zbiorów...*, op. cit., s. 18-19.

⁶⁸ H.J. Eggers, *Vor- und Frühgeschichte...*, op. cit., s. 7, ryc. 4; J. Fogel, „Import”..., op. cit., s. 190 (jako Reptowo): tam kompletna literatura; W. Blajer, *Skarby przedmiotów metalowych...*, op. cit., s. 342 (datowane na fazy HB 2 – HB 3, czyli 900-700 l. p.n.e.).

⁶⁹ Z. Bukowski, *Pomorze w epoce brązu...*, op. cit., s. 306, ryc. 148.

⁷⁰ J. Fogel, „Import”..., op. cit., s. 188.

⁷¹ Archiwum MNS,teczka nr 296.

⁷² J. Fogel, *Studia nad uzbrojeniem ludności kultury łużyckiej w dorzeczu Odry i Wisły*, Poznań 1979, s. 39.

Najliczniejsze są brązowe siekierki tulejkowate datowane na schyłek epoki brązu i wczesny okres epoki żelaza jakie znamy z naszego terenu w liczbie 18 sztuk. Niektóre stanowiły wyposażenie skarbów, inne były tzw. znaleziskami luźnymi. Nie zawsze jednak pojedyncze egzemplarze można klasyfikować do znalezisk luźnych. Złożone niegdyś w środowisku akwaticznym (obecnie najczęściej bagna) mogły pełnić również rolę tzw. „skarbów” wotywnych.

Brązową siekierkę tulejkowatą z uszkiem z V okresu EB (ok. 800 lat p.n.e) znaleziono w 1932 roku w Białobokach k/ Trzebiatowa. Dwie brązowe siekierki, prawdopodobnie „skarb” bagieny, znaleziono w Cerkwicy (ilustr. 3 b, c), natomiast jedną wydobyto z bagna we wsi Drżezewo (Drżezewo). Również niegdyś w szkole w Przybiernówku, wśród sporej ilości zabytków archeologicznych, były też 2 siekierki tulejkowate z młodszej epoki brązu, które niestety po wojnie zaginęły. Z wczesnej epoki żelaza znana jest także brązowa siekierka tulejkowata z miejscowości Siemidarżno, którą dostarczono do muzeum w Trzebiatowie w 1943 roku (ilustr. 3, a). W tym samym roku w Trzebiatowie koło lazaretu nauczyciel Zubke znalazł tulejkowatą siekierkę z brązu o dł. 8 cm, którą zabezpieczył J. Malotki⁷³. Z miejscowości Raduń pochodzą 2 siekierki brązowe ze środkowymi skrzydełkami datowane na IV okres EB (?), które znajdują się w Muzeum Narodowym w Szczecinie z tym, że jedna z nich ma obecnie ustaloną chronologię na II okres EB (?)⁷⁴. Być może pozostałością ze skarbu jest siekierka tulejkowata z miejscowości Chomętowo, znaleziona w sąsiedztwie cmentarzyska wczesnolateńskiego, czy też ze wsi Trzebusz, odkryta jeszcze w połowie XIX wieku i zdeponowana niegdyś w muzeum w Stralsundzie. Do kompletu znalezisk siekierok brązowych należy dołączyć egzemplarz z Lubieszewa, który w muzeum w Gryficach złożony był razem z naszyjnikiem brązowym, jednostronnie skręcanym (Wendenring), a także siekierka z miejscowości Rogozina, przechowywana dawniej w muzeum w Trzebiatowie⁷⁵.

W okresie trwania kultury lużyckiej były w użyciu również przedmioty (ozdoby) wykonane ze złota (Trzebiatów, Bieczyno) i szkła (małe, niebieskie paciorki znajdowane w popielnicach). Analiza tych wszystkich zjawisk w znakomity sposób umożliwia odtworzenie kierunków przepływu inspiracji kulturowych i wymiany handlowej prowadzonej przez społeczności kultury zachodniolużyckiej. Zagadnienie przynależności etnicznej tej ludności wywołuje wiele dyskusji. Zazwyczaj identyfikuje się ją z Wenetami, a więc wschodnimi sąsiadami społeczności pragermańskich. Obydwa ugrupowania należały do wspólnoty ludów indoeuropejskich ulegających w dobie rozwiniętej epoki brązu stopniowej dezintegracji⁷⁶.

⁷³ Archiwum MNS, teczka nr 255, 258, 3232, 3259; por. J. Kuśnierz, *Die Beile in Polen III (Tüllenbeile)*, „Prähistorische Bronzefunde”, IX, 21, 1998, s. 60, 74, 93-95.

⁷⁴ J. Kostrzewski, *Kultura lużycka...*, op. cit., s. 306; por. archiwum działu archeologicznego Muzeum Narodowego w Szczecinie, wykaz zabytków brązowych.

⁷⁵ J. Kuśnierz, *Die Beile...*, op. cit., s. 73, 94-95; archiwum MNS, t. 3250 (Lubieszewo).

⁷⁶ J. Żak, *Słowianie i Germanie...*, op. cit., s. 107-117, ryc. 6.

Pojawienie się na Pomorzu żelaza, najpierw sprowadzanego z kręgu kultury zachodniohalsztackiej (Austria), nieco później otrzymywanego także z miejscowych rud darniowych, zapoczątkowało nową epokę – epokę żelaza (650 lat p.n.e. – 1250 lat n.e.). W dalszym ciągu jednak ludność posługiwała się brązem, żelazo traktując marginalnie. Początek tej epoki to jednocześnie etap wyraźnego zróżnicowania się oblicza kulturowego na Pomorzu Zachodnim. Wiąże się to ze stopniowym rozszerzaniem się osadnictwa łuzycyckiego oraz pojawieniem się nowych społeczności od strony Pomorza Wschodniego, plemion określanych ludnością kultury pomorskiej, silnie obsadzonej w tradycji „łuzycyckiej”, natomiast od północnego-zachodu (Dolna Saksonia) ludności kultury jastorfskiej, utożsamianej ze społecznościami wczesnogermańskimi⁷⁷. Lokalna grupa kultury pomorskiej początkowo sięgała do Parsęty, a później aż do Regi, która stanowiła granicę zasięgu tej kultury około połowy I tysiąclecia p.n.e. W kulturze tej, w pewnym stopniu pod wpływem inspiracji płynących z południa (tereny wschodnioalpejskie i italskie), upowszechniły się nowe zwyczaje pogrzebowe i idee religijne odzwierciedlające zmiany stosunków społeczno-gospodarczych. Dominują teraz małe cmentarzyska wielkorodzinne z grobami skrzynkowymi, zbudowanymi z płyt kamiennych, zawierające jedną lub kilka popielnic, niejednokrotnie bogato zdobionych. Nasz teren nie posiada zbyt licznych osadnictwa tej kultury, poświadczonych znaleziskami. Jednym z uchwytanych śladów jest grób skrzynkowy z Trzebiatowa (brak ścisłej lokalizacji), w którym znajdowała się popielnica baniasta zdobiona ornamentem festonów, przykryta zdobioną pokrywą (ilustr. 3, f). Innym znaleziskiem może być pusty w środku nagolennik (naramiennik) brązowy z Trzebiatowa, datowany na młodszą fazę wczesnego okresu epoki żelaza (Hallstatt D, 500-400 lat p.n.e.)⁷⁸.

Schyłkowy okres kultury pomorskiej, nazywanej przez badaczy niemieckich również kulturą grobów skrzynkowych, przypada na wczesny i środkowy okres lateński (400-150 lat p.n.e.). Osadnictwo z tego czasu w dolinie Regi reprezentowane jest incydentalnie. Prawdopodobnie na ten okres odnieść można groby zlokalizowane w miejscowości Łatno, skąd uratowano popielnicę zdobioną ornamentem kreskowym, przykrytą płaską pokrywą, a także popielnice z cmentarzyska w Strzykocinie⁷⁹.

Inną grupą ludności rozwijającą się obok kultury pomorskiej w końcowym etapie okresu halsztackiego i w początkach okresu przedrzymskiego (lateńskiego) była wczesnogermańska ludność kultury jastorfskiej, zamieszkująca na Pomorzu tereny po dorzecze Parsęty i Gwdy na wschodzie i dolną Noteć na południu⁸⁰. Znamy ją przede wszystkim z cmentarzysk ciałopalnych, gdzie szczątki kostne chowano w popielnicach, a groby na powierzchni oznaczano niewielkimi brukami lub stelami

⁷⁷ R. Wołagiewicz, *Kultura jastorfska na Pomorzu Zachodnim*, [w:] *Materiały do prahistorii ziem polskich*, cz. V, z. 4, Warszawa 1970, s. 43-66.

⁷⁸ T. Malinowski, *Katalog cmentarzysk ludności kultury pomorskiej*, t. 3, Słupsk 1981, s. 111; W. Filipowiak, *Z pradžejów...*, op. cit., s. 12, ryc. 8.

⁷⁹ H.J. Eggers, *Aus der Urzeit...*, op. cit., s. 105; por. *Zeitstufen des Kreises Greifenberg* (H.J. Eggers).

⁸⁰ R. Wołagiewicz, *Kultura jastorfska...*, op. cit., s. 45.

kamiennymi. Do wyrobu ozdób wykorzystywano głównie brąz, natomiast narzędzia i broń zaczęto wyrabiać z żelaza otrzymywanego z miejscowych, wysokofosforowych rud darniowych. Rozwój społeczności kultury pomorskiej i jastorfskiej przypadł na czasy szczególnej aktywności Celtów, pojawiających się w VII-VI w. pne. w dorzeczu górnego Dunaju i Menu, a następnie szeroko rozprzestrzeniających się po Europie. U schyłku okresu przedrzymskiego (późnolateńskiego) napływają w dorzecze Regi, z terenów Pomorza Wschodniego, kolejne społeczności określane mianem kultury oksywskiej (nazwa od cmentarzyska w Oksywiu k/Gdyni). Dla kultur okresu późnolateńskiego cechami obrządku pogrzebowego było składanie spalonych szczątków w grobach jamowych bezpopielnicowych i popielnicowych oraz wkładanie do grobów elementów uzbrojenia, niekiedy narzędzi. Stosowanym metalem było żelazo.

Rozwój metalurgii żelaza ma wpływ na zróżnicowanie społeczeństwa miejscowego. Produkcja narzędzi żelaznych warunkowała postęp w rolnictwie (plug z okuciem żelaznym), a także inspirowała wymianę handlową. Dorzecze Regi nie ma zbyt licznych osadnictwa z okresu przedrzymskiego, jednak są tu stanowiska – głównie cmentarzyska, godne uwagi⁸¹.

Pod koniec XIX wieku w majątku Baszewice podczas orki plug zniszczył popielnicę, w której były przepalone kości oraz miecz żelazny jednosieczny i dwa noże. Około 30 m dalej od tego stanowiska natrafiono na inne skupisko przepalonych kości ludzkich, fragmenty naczyń i zabytki metalowe, w tym miecz żelazny z fragmentami pochwy, 2 noże i nożyce żelazne. Właściciel majątku Senfft von Pilsach przedmioty te przekazał do Muzeum Antykwarycznego w Szczecinie (w Zamku Książąt Pomorskich). Publikację o tym znalezisku sporządził w 1898 roku A. Stubenrauch – kustosz zbiorów Towarzystwa Historii i Starożytności Pomorza w Szczecinie⁸². Także żelazny miecz z okresu przedrzymskiego znaleziono w grobie jamowym w Trzebiatowie⁸³. Cmentarzysko płaskie z grobami popielnicowymi i jamowymi, noszącymi elementy stylu jastorfskiego i oksywskiego, odkryto i przebadano po wojnie (1964-1971) w Lubieszewie k/Gryfic. Z asortymentu bogatych zabytków wyróżniają się fibule żelazne i sporadycznie klamry do pasa, z narzędzi i przedmiotów codziennego użytku wystąpiły w grobach nożyki, sierpy, przęśliki, igły, tłoczki, a z uzbrojenia umbo do tarczy i grot oszczepu. Cmentarzysko to liczące ponad 200 grobów zostało zbadane w całości przez archeologa szczecińskiego dr R. Wołągiewicza⁸⁴. Mikroregion lubieszewski stanowi rzadko spotykany kompleks

⁸¹ W. Filipowiak, *Z pradziejów...*, op. cit., s. 12; K. Walenta, *Obrządek pogrzebowy na Pomorzu w okresie późnolateńskim i rzymskim*, „Archeologia Baltica”, vol. V, 1980, s. 99-169.

⁸² A. Stubenrauch, *Ein Urnenfund in Batzwitz, Kr. Greifenberg*, „Monatsblätter”, nr 4, 1898, s. 52-55; o działalności A. Stubenraucha w Muzeum Antykwarycznym w Szczecinie por. E. Gwiazdowska, *Hugo Lemcke jako muzealnik*, [w:] Hugo Lemcke (1835-1925). Materiały z polsko-niemieckiego seminarium naukowego w Książnicy Pomorskiej 5 grudnia 2000, Monumenta Pomeranorum I, Szczecin 2001, s. 113-127.

⁸³ H. J. Eggers, *Aus der Urzeit...*, op. cit., s. 105

⁸⁴ R. Wołągiewicz, *Z badań archeologicznych...*, op. cit., s. 45-47.

osadniczy ze schyłku starożytności i początków wczesnego średniowiecza. Wyodrębnia się on doskonałymi warunkami naturalnymi. Dolina Regi ogranicza teren od północnego i południowego zachodu, natomiast od południowego wschodu bagnista rynnna rzeczki Lubieszowy (ilustr. 1). W tak dogodnych warunkach rozwijało się osadnictwo już od młodszej epoki kamienia po wczesne średniowiecze włącznie. Najbardziej znane znaleziska w tym rejonie, nie tylko dla archeologii Pomorza, to przypadkowe odkrycia i badania dwóch cmentarzysk kurhanowych (stan. 2a i 3) w latach 1908, 1910, 1913, 1925. Kurhany zostały odkryte przypadkowo przez rolników poszukujących kamieni do budowy drogi Gryfice - Modlimowo. W tym celu rozebrali oni nasypy kamienno-ziemne na 6 obiektach, skąd wyeksplorowano niecodzienne zabytki brązowe, srebrne i złote, które przekazano do muzeum w Szczecinie. Wspólną cechą tych wszystkich kurhanów była ich podobna konstrukcja, pochówek i bogate wyposażenie zmarłych. W komorze grobowej znajdował się szkielet z zachowanymi ozdobami i przyborami stroju z brązu, srebra i żelaza. Obok szkieletu stała rzymska zastawa stołowa do wina w postaci wiadra (ilustr. 4, e), dzban, misy, czerpaka i cedzidła, wykonanych z brązu oraz srebrnych pucharków i szklanej czarki. W innych grobach stwierdzono srebrne i brązowe zapinki, posrebrzane lustro brązowe, złote wisiorki, paciorki i pierścionki, pucharki szklane, w tym jeden z wymalowanym gladiatorem, brązowe okucia rogu do picia i wiele innych (ilustr. 7). Starsza nekropola, w literaturze niemieckiej zwana „Sandberg”, zawierała importy z czasów Oktawiana Augusta i Tyberiusza (1 połowa I w. n.e.), młodsza, występująca pod nazwą „Tunnehult”, z czasów od Nerona do Antonina Piusa (2 połowa I – 2 połowa II w. n.e.)⁸⁵.

Kurhany te powszechnie identyfikuje się z pochówkami naczelników plemiennych. Nic więc dziwnego, że nazywano je „groby książęcymi”. Należały bowiem do warstwy panującej i są zarazem dowodem, że wśród miejscowych plemion zaczęła się wyłaniać grupa zainteresowana importem z odległych krajów, gromadząca kosztowności, co w decydujący sposób wpłynęło na wyodrębnienie się i wyobcowanie ze wspólnoty rodowo-plemiennej starszyzny. Sytuacja polityczna, jaka wytworzyła się po ustaleniu granic Imperium Rzymskiego na Dunaju, sprzyjała wzrostowi autorytetu owych naczelników rodów, którym Rzym dostarczał pewnych atrybutów władzy w postaci podarków „dyplomatycznych”, co przyczyniało się do przewagi nad współplemieńcami⁸⁶. W zamian wywożono produkty miejscowe, głównie bursztyn, skóry, wełnę owczą, a zapewne i niewolników.

Bardzo ważnym odkryciem w rejonie Lubieszewa stało się ujawnienie i przebadanie w końcu lat 60. i początkach 70. XX wieku osady produkcyjnej z V wieku ne. Wypełnia ona lukę w znajomości osadnictwa z tego czasu w całej Polsce północnej i stanowi

⁸⁵ Ibidem.

⁸⁶ R. Wołągiewicz, *Napływ importów rzymskich do Europy na północ od środkowego Dunaju*, „Archeologia Polski”, t. XV, z. 1, 1970, s. 207-252.

potrzebne źródło informacji o formie osadnictwa i gospodarce u progu wczesnego średniowiecza, z którego w rejonie Lubieszewa i Gryfic zlokalizowanych jest co najmniej 8 osad⁸⁷. W wyniku badań na osadzie odsłoniętych zostało 6 domów słupowych, 3 półziemianki, 2 budowle słupowe - gospodarcze, 3 piece, liczne jamy i paleniska. W inwentarzu ruchomym najliczniejsze są: noże żelazne, przęśliki, paciorki szklane i bursztynowe, a z rzadkich to ostroga żelazna, fragmenty szklanego kielicha, kabłąk do wiadra, tok żelazny (okucie zakończenia oszczepu) oraz różnorodne ziarna zbóż, w których przeważało żyto zwyczajne, owies, jęczmień, pszenica zwyczajna i płaskurka⁸⁸. W okresie przejściowym od starożytności do wczesnego średniowiecza, w tzw. okresie wędrówek ludów (V-VI wiek), rozwój osadnictwa doznał poważnych zakłóceń spowodowanych przesunięciem się licznych grup ludności w całej Europie. Powszechnie dotychczas sądzono, że w tym czasie na Pomorzu Zachodnim mamy do czynienia z nikłym osadnictwem. Badania w Lubieszewie rzuciły zupełnie nowe światło na to zagadnienie⁸⁹.

Poza skupiskiem lubieszewskim, okres przedrzymski, wpływów rzymskich i wędrówek ludów, rozpoznany jest w mikroregionie trzebiatowsko-gryfickim jeszcze na kilku innych stanowiskach archeologicznych.

W Karnicach rozpoznano kurhan (zniszczony) z pochówkiem jamowym ludności kultury jastorfskiej, w którego wnętrzu znaleziono fragment brązowego naszyjnika i klamrę do pasa. W roku 1935 odkryto w tej miejscowości również popielnicę, przęślik i nóż żelazny, pochodzące prawdopodobnie ze zniszczonego cmentarzyska „rzymskiego” (?), o czym donosił w 1941 roku Johann Malotki⁹⁰. Z Karnic znana jest też moneta rzymska, bliżej nieokreślonego władcy⁹¹. Srebrny denar Marka Aureliusza (161-180) znaleziono na złożu wtórnym (wczesnośredniowiecznym) w Trzebiatowie na tzw. „Dawidsbergu”, gdzie lokowane jest domniemane miejsce pogańskiego kultu⁹². W roku 1877, w gazecie gryfickiej „Greifenberger Kreisblatt” z 9 maja znalazła się notatka, że w Gryficach został znaleziony skarb monet rzymskich (10 szt.), z których zachował się tylko denar cesarza Klaudiusza, a i to później zgubiony⁹³. Pojedyncze znalezisko monety rzymskiej Antoniusza Piusa (140-161) zgłosił właściciel pola w Trzebuszu w 1958 lub 1959 roku, którego córka miała posiadać tę monetę⁹⁴. W skarbie siekańcowym z wczesnego

⁸⁷ R. Wołągiewicz, *Wstępne wyniki badań w Lubieszewie, pow. Gryfice w latach 1964-1968*, „Materiały Zachodniopomorskie”, t. XIV, 1968, s. 141-150.

⁸⁸ M. Klichowska, *Charakterystyczne znalezisko roślinne z Lubieszewa, pow. Gryfice*, „Materiały Zachodniopomorskie”, t. XVI, 1970, s. 167-182.

⁸⁹ R. Wołągiewicz, *Z badań archeologicznych...*, op. cit., s. 50.

⁹⁰ Archiwum MNS, teczka nr 3243.

⁹¹ J. Karpowicz, *Monety rzymskie znalezione na Pomorzu Zachodnim*, „Materiały Zachodnio-Pomorskie”, t. II, 1956, s. 133.

⁹² W. Filipowiak, *Słowiańskie miejsca kultowe z Trzebiatowa, pow. Gryfice*, „Materiały Zachodnio-Pomorskie”, t. III, 1957, s. 78.

⁹³ Archiwum MNS, teczka nr 3115; por. J. Karpowicz, *Monety rzymskie...*, op. cit., s. 132.

⁹⁴ Archiwum MNS, teczka nr 295.

średniowiecza w Rybicach pow. Kamień Pomorski miało być pięć monet rzymskich (Hadriana, Dioklecjana, Konstantyna, Antoninusa Piusa, Max. Herodota), które przechowywane były dawniej w Muzeum Regionalnym w Trzebiatowie⁹⁵.

Ze znalezisk grobowych w obrębie Gryfic odsłonięty został w 1889 roku grób szkieletowy, w którym była rzymska misa brązowa i srebrna fibula. Misa zaginęła, natomiast fibulę przejęło muzeum w Berlinie⁹⁶. W Skrobotowie na początku XX wieku (?) nauczyciel miejscowej szkoły natrafił w żwirowni na szkielet ludzki i urnę, w której były paciorki szklane, grzebień rogowy i zapinka brązowa (ilustr. 4 f, g). Kiedy wiadomość o odkryciach rozniosła się, żwirownię penetrował pastor z Karnic i jego krewny z Berlina. Wydobyli oni jeszcze naczynie zdobione meandrem, sprzączkę do pasa i niebieskie szklane paciorki melonowate. Zbiory przejęło muzeum Towarzystwa Historyczno-Archeologicznego w Szczecinie⁹⁷. Ważnego odkrycia w zniszczonym grobie kurhanowym (?) dokonano w 1925 roku w Mojszewku. O tych z epoki brązu już pisałem, natomiast interesujące były również znaleziska rzymskie. Uratowano wówczas rondel z brązu, 2 okucia brązowe rogów do picia w postaci główek byków (osłów?), fibulę z brązu, igłę, sprzączkę, paciorki szklane i wisiorek złoty (ilustr. 4 h, i, j). Na podstawie typów ozdób zabytki datować należy na I wiek n.e⁹⁸.

Latem 1935 roku odkryto przypadkowo w Karcinie (dawniej pow. Gryfice, obecnie Kołobrzeg – ilustr. 1) grób szkieletowy z młodszego okresu wpływów rzymskich (ludności tzw. grupy dębczyńskiej), wyposażony w 2 naczynia gliniane, cedzidło z brązu, fragmenty miski brązowej, przęślik gliniany, 2 grzebienie rogowe i kamienny krzesak do niecenia ognia⁹⁹. Znalezisko to należy łączyć z importami z nad dolnego Renu, które dosyć często trafiały w dorzecze Regi, znajduwane w grobach szkieletowych (Mojszewko) lub w tzw. grobach „książęcych” (Lubieszewo). Znaczącym odkryciem z wczesnego okresu wpływów rzymskich było odsłonięcie w 1925 roku grobu ciałopalnego, zlokalizowanego ok. 1,5 km od miejscowości Trzebusz. Oprócz popielnicy, znaleziono tam 3 fibule brązowe, 3 bransolety z brązu, w tym jedna z guzkami, sprzączkę do pasa, fragment igły brązowej i przęślik gliniany (ilustr. 4 a-d). Jedna brązowa zapinka z tego zespołu znajduje się dzisiaj w muzeum w Stralsundzie¹⁰⁰. Na grób ciałopalny z młodszego okresu rzymskiego natrafiono w miejscowości Skalin, skąd uratowano wiadro brązowe i fragment zdobionego

⁹⁵ J. Karpowicz, *Monety rzymskie...*, op. cit., s. 139.

⁹⁶ H.J. Eggers, *Das römische Einfuhrgut in Pommern*, „Baltische Studien”, (N.F.), t. 42, 1940, s. 105.

⁹⁷ A. Stubenrauch, *Grabstätten römischer Kulturperiode in Schrupow, Kreis Greifenberg i. Pomm.*, Monatsblätter, nr 7/8, 1910, s. 168-172.

⁹⁸ H. J. Eggers, *Ein kaiserzeitlicher Grabfund von Klein Moitzow, Kr. Greifenberg*, „Monatsblätter”, nr 8/9, 1938, s. 215-216, por. J. Andrzejowski, *Okucia rogów do picia z młodszego okresu przedrzymskiego i okresu wpływów rzymskich w Europie środkowej i północnej (próba klasyfikacji i analizy chronologiczno-terytorialnej)*, „Materiały Starożytne i Wczesnośredniowieczne”, t. VI, 1991, s. 87.

⁹⁹ H. J. Eggers, *Ein Grabfund der jüngeren Keiserzeit von Langenhagen, Kr. Greifenberg*, „Monatsblätter”, nr 3, 1936, s. 55-57.

¹⁰⁰ O. Kunkel, *Urgeschichte*, „Baltische Studien”, (N.F.), Bd. XL, 1938, s. 330-331; W. Filipowiak, *Z pradziejów...*, op. cit., s. 13.

grzebienia kościanego. Z miejscowości tej znane są też 2 złote, trójkątne tarczki ozdobne z okresu wędrówek ludów, które znajdują się obecnie w Muzeum Historycznym w Stralsundzie¹⁰¹. Również złote pierścionki i plackowate bryłki złota znaleziono w skarbie z okresu wpływów rzymskich w Drzeżewie (Dreżewie), które jednak znalazły się w posiadaniu prywatnym.

Jeszcze kilka miejscowości ze znaleziskami z okresu wpływów rzymskich i wędrówek ludów należałoby wymienić. W Niedźwiedziskach nauczyciel Splittgerber z Gryfic odkrył pucharek gliniany na nóżce, w którym były 2 zdobione grzebienie kościane z nitami, dobrze zachowane i główka niedźwiedzia z bursztynu, które to zabytki znalazły się w muzeum w Gryficach¹⁰². W miejscowościach: Gąbin, Rogozina i Włodarka zlokalizowano cmentarzyska szkieletowe z naczyniami – przystawkami i srebrne fibule (Włodarka) z okresu wędrówek ludów pozyskane w 1930 roku. Szklane paciorki z okresu „rzymskiego” znaleziono na stanowiskach w miejscowości Trzyglów i Trzęsacz, a w Przybiernowie odkryto groby ciałopalne z brązowymi fibulami¹⁰³. Najbardziej jednak znanym i bardzo często publikowanym znaleziskiem jest „skarb” 4 srebrnych, połączanych, zapinek z V wieku n.e., znaleziony przypadkowo w 1907 roku na wyniesieniu zwanym „Wzgórze Dawida” w pobliżu Hartsteinfabrik w Trzebiatowie (ilustr. 8), które były najwcześniejszymi zabytkami i ozdobą trzebiatowskiego muzeum. Po wojnie ocalał tylko 1 egzemplarz, który znajduje się w zbiorach Kulturhistorisches Museum Stralsund¹⁰⁴.

Zabytki z okresu wędrówek ludów posiadają szczególną wagę, bowiem na ich podstawie możemy prześledzić nie tylko ciągłość osadniczą na terenie mikroregionu trzebiatowsko-gryfickiego, ale również uchwycić powiązania okresu wczesnośredniowiecznego z okresem rzymskim. Badania w rejonie Lubieszewa rzuciły zupełnie nowe światło na te zagadnienia, wskazując że w tej części Pomorza Zachodniego nie było „pustki osadniczej” w schyłkowym okresie starożytności i początkach okresu wczesnośredniowiecznego. Wieloletnie badania wykopaliskowe archeologa dr R. Wołągiewicza ze Szczecina na osadzie z V wieku n.e. (stan. 2b) ujawniły formy zagospodarowania przestrzennego osad i strukturę gospodarczą ludności rodzimej. Wspomniane skarby ozdób i monet oraz importy skandynawskie w pochówkach z V wieku n.e. należy zatem interpretować jako rezultat aktywności gospodarczej i handlowej mieszkańców Pomorza Zachodniego, którzy znaleźli się poza orbitą burzliwych wydarzeń związanych z wędrówkami ludów.

W konsekwencji ogólnoeuropejskich wydarzeń związanych z przemieszczaniem się wielu ludów szukających nowych, bezpiecznych i bogatych siedzib, wywędrowało

¹⁰¹ O. Kunkel, *Urgeschichte*, „Baltische Studien”, (N. F.), Bd. XLII, 1940, s. 325, Abb. 18, Taf. 24; K. Walenta, *Obrządek pogrzebowy...*, op. cit., s. 159; *Katalog zbiorów...*, op. cit., s. 45.

¹⁰² K. Lemcke, *Vorgeschichte...*, op. cit., s. 224; *Katalog zbiorów...*, op. cit., s. 49.

¹⁰³ H. J. Eggers, *Vor- und Frühgeschichte...*, op. cit., s. 12.

¹⁰⁴ M. Schultze, *Der Fibelfund von Treptow an der Rega*, „Baltische Studien”, (N.F.), t. XIX, 1916, s. 239-254, Taf. II; por. *Katalog zbiorów...*, op. cit., s. 50.

z Pomorza większość plemion germańskich, a na ich miejsce zaczęli falami napływać Słowianie. W miejsce dotychczasowych wspólnot rodowo-plemiennych zaczęła się kształtować organizacja wspólnot terytorialnych – nowy typ organizacji społecznej, który zapanował najpóźniej w czasie od V do VII wieku. W ciągu VIII – IX/X wieku na Pomorzu Zachodnim wyrosły z tego podłoża silne organizacje plemienne, znane zarówno ze źródeł pisanych, tzw. informacji Geografa Bawarskiego, takie jak Wolinianie, Pyrzycanie, Siewierzanie i hipotetyczni Drawianie (?), jak również anonimowe, znane tylko ze źródeł archeologicznych. Na ten okres przypada budownictwo obronne typu grodowego i początki miast portowo-handlowych, stanowiących specyfikę Pomorza. Narastające w ciągu etapu poprzedniego elementy stosunków feudalnych zostały przyspieszone w końcu X i na początku XI wieku na skutek włączenia Pomorza do wczesnofeudalnego państwa polskiego. Pomimo tego, tendencje odśrodkowe starszyny plemiennej i republik miejskich nieco opóźniły wykształcenie się zarówno scentralizowanej władzy książęcej w XI wieku, jak również ustroju wczesnofeudalnej państwowości, której powstanie nastąpiło na Pomorzu Zachodnim dopiero w XII wieku. Dotychczasowe plemienne podziały terytorialne zostały wówczas zastąpione organizacją kasztelanii, której wzór został w całości przeniesiony z Polski Piastowskiej¹⁰⁵.

Początkowo osady słowiańskie były rozproszone. Jedyne w rejonie Lubieszewa, Gryfic, Trzebiatowa i Gołańczy Pomorskiej możemy mówić o pewnych zespołach osadniczych sięgających swoimi korzeniami schyłku starożytności. W rejonie Lubieszewa, obok osiedli z V wieku n.e., odkryto i częściowo zbadano osadę zlokalizowaną już jednak na gruntach miejscowości Gryfice (stan. 9), która została datowana ceramiką na VIII-X wiek. W trakcie badań ujawniono tam półziemiankę, piec chlebowy i paleniska¹⁰⁶. Osadnictwo wczesnośredniowieczne w mikroregionie Lubieszewa, Gryfic i Rotnowa reprezentują liczne osady, które z braku na nich wykopalisk wstępnie można datować na czas od VII/VIII do wieku XIII-XIV.

Pozostałości osadnictwa słowiańskiego (w postaci ceramiki) wystąpiły w wielu miejscowościach, jednak tylko w kilku z nich natrafiono na większe osady. Biorąc jednak pod uwagę badania powierzchniowe w ramach AZP to mapa stanowisk archeologicznych z tego okresu będzie niezwykle zagęszczona. Z badań dawniejszych wymienić należy odkrycie dużej osady datowanej na XI – XII wiek w Kłodkowie, położonym blisko Trzebiatowa. Naukowcy przypuszczają, że w miejscu tym znajdowała się osada Kłodona zanotowana w żywotach Św. Ottona z Bambergu w 1124 i 1125 roku¹⁰⁷.

Pokaźna liczba osad wczesnośredniowiecznych znajduje się na lepszych glebach w pobliżu wód co rzutuje na rolniczo-hodowlany charakter gospodarki

¹⁰⁵ R. Wołągiewicz, *Z badań archeologicznych...*, op. cit., s. 50-57.

¹⁰⁶ Ibidem, s. 57.

¹⁰⁷ W. Filipowiak, *Kłodkowo, pow. Gryfice*, „Z Otchłani Wieków”, R. XXII, z. 3, s. 116; por. tenże, *Z pradziejów...*, op. cit., s. 17.

zamieszkujących tu plemion. Wystąpiły one w okolicach wsi Baszewice, Czaplina Mały i Wielki, Lędzin, Niedźwiedziska, Mrzeżyno, Nowielice, Sadlno, Gąbin, Roby, skąd zbierano jeszcze w latach 20. i 30. XX wieku ułamki naczyń, które wystawiano w muzeach w Trzebiatowie i Gryficach. Wczesnośredniowieczne cmentarzysko ciałopalne, o którym już wspominałem, odkryte zostało w Strzykocinie. Po wojnie, w roku 1967, szczecińscy archeolodzy odkryli w okolicach Gryfic i Rotnowa blisko 20 osad z materiałem wczesnośredniowiecznym i średniowiecznym. Jeszcze wcześniej, bo w roku 1960, penetrowali oni również okolice wsi Modlimowo, Niedźwiedziska, Przybiernówko, Rzęskowo, Witno, gdzie także ujawniono kilka wczesnośredniowiecznych skupisk osadniczych, niekiedy zlokalizowanych na zapleczu grodzisk (Witno, Modlimowo)¹⁰⁸.

Przyjmuje się, że początkowo słabe i rozproszone osadnictwo z VII i VIII wieku zmieniło się w bardziej zwarte dopiero w IX wieku, w związku z prężnym rozwojem terytorium plemiennego w Wolinie na zachodzie i terytorium kołobrzesckiego na wschodzie. Wieloletnie badania tych ośrodków wskazują, że wschodnia granica plemienna Wolinian przebiegała mniej więcej wzdłuż dzisiejszej granicy powiatu. Grodziska w Witnie, Modlimowie, Prusinowie i Ościęcinie wraz z pozostałością dawnej puszczy tworzą zachodnią granicę plemienną. Od strony wschodniej wydaje się, że stanowiła ją rzeka Dębosznica, w której sąsiedztwie prowadzono wieloletnie badania archeologiczne na grodziskach w Gołańczy Pom. (pow. Gryfice) i Kędrzynie (pow. Kołobrzeg), przegrodzonych przez rzekę Dębosznicę¹⁰⁹.

Najstarszą metrykę posiada grodzisko w Gołańczy Pom., na którym wydzielono 3 fazy osadnicze: dwie starsze związane z użytkowaniem grodu od połowy VII do połowy IX wieku oraz młodszą, która łączy się z osadnictwem otwartym – przygodowym przypadającym na późne odcinki wczesnego średniowiecza, czyli na XI wiek (ilustr. 5 a-d)¹¹⁰. Jak wskazują wyniki badań, już w IX wieku grodziska w Gołańczy Pom. i Kędrzynie zostały zniszczone i przestały pełnić swoją funkcję gródków pogranicza. Sugeruje to raczej poszerzenie terytorium plemiennego kołobrzeżan bardziej na zachód, za Dębosznicę, niż ustalenie granicy plemienną na tej rzece¹¹¹.

Na terenie mikroregionu trzebiatowsko-gryfickiego zlokalizowanych jest 10 grodzisk usytuowanych nad Regą lub jej dopływami, gdzie warowne grody i występujące z nimi osady otwarte stanowią sprzężone kompleksy wspólnot terytorialnych (ilustr. 1). Grody pełniły funkcję ośrodków administrujących życie wspólnot opolnych, były miejscami sądów i niejednokrotnie siedzibami świątyń; spełniały przede wszystkim ważną rolę obrony terytorium okręgu grodowego i kontrolowały szlaki handlowe.

¹⁰⁸ K. Siuchniński, *Odkrycia-Powiat Gryfice...*, op. cit., „Materiały Zachodnio-Pomorskie”, t. VI, s. 650-654; J. Wojtasik, *Odkrycia...*, op. cit., XV, 1969, s. 538.

¹⁰⁹ W. Filipowiak, *Z pradziejów...*, op. cit., s. 16.

¹¹⁰ W. Łosiński, *Początki wczesnośredniowiecznego osadnictwa grodowego w dorzeczu dolnej Parsęty (VII – XXI w.)*, Ossolineum 1972, s. 89, 120.

¹¹¹ R. Wołagiewicz, *Z badań archeologicznych...*, op. cit., s. 36-41.

Począwszy od IX wieku również w obrębie Trzebiatowa, niektórzy naukowcy na podstawie wcześniejszych, niemieckich sugestii i znalezisk, upatrują istnienie jednostki terytorialnej, którą dawniej utożsamiano z grodem w Trzebiatowie zlokalizowanym w obrębie kościoła NMP i osadami wczesnośredniowiecznymi, z których jedna określana przez archeologów jako Wyszaków stan. 3 położona jest ok. 1,2 km na południe od dawnego osiedla „Spinnkhaten” i druga usytuowana nad odnogą Regi, przy tzw. Rowie Młyńskim, znana w literaturze jako stan. 4 (ilustr. 6)¹¹². W tych miejscowościach znajdowano liczne ułamki naczyń i paleniska jeszcze w latach 20. i 30. XX wieku, jednak dzisiaj w świetle nowszych badań w rejonie Starego Miasta, problematyka grodu wczesnośredniowiecznego w Trzebiatowie we wskazywanych miejscach, a także uznanie Trzebiatowa jako ośrodka jakiejś jednostki plemiennej nie wytrzymuje przyjmowanych sugestii. Podane fakty odnośnie grodu w Trzebiatowie wraz z rozważaniami teoretycznymi zawartymi w literaturze zostały wzbogacone konkretnymi źródłami archeologicznymi uzyskanymi w trakcie badań 1973-1975 (ilustr. 5 f-k). Pozwalają one wykluczyć możliwość lokalizacji w północno-wschodniej części miasta grodu wczesnośredniowiecznego gdzie istniała tylko otwarta osada użytkowana od połowy XI do XIII wieku¹¹³. Również badania wiertnicze w rejonie kościoła NMP w Trzebiatowie nie dały na razie podstaw do lokalizacji w tym miejscu grodu. Badania te nie wydają się jednak wystarczające do precyzowania ostatecznych sądów i do czasu pełniejszych prac wykopaliskowych pozostawiłbym sprawę grodu otwartą. Trzeba tutaj jeszcze wspomnieć, że najstarsza ceramika wczesnośredniowieczna, datowana na połowę IX wieku znaleziona została na stan. 1, w miejscu dawnego ośrodka kultowego na tzw. „Dawidsbergu” (ilustr. 6)¹¹⁴.

Ustalenia archeologiczne odnośnie grodu w Trzebiatowie zostały później zaakceptowane przez historyka-mediewistę – prof. dr. habil. Józefa Sporsa, wytrawnego badacza tematyki początków miast na Pomorzu, który poddaje pod rozwagę możliwość umiejscowienia grodu poza terenem Starego Miasta, wskazując miejsce na zachód od Rowu Młyńskiego, w rejonie gdzie została zlokalizowana osada wczesnośredniowieczna utożsamiana ze stanowiskiem nr 4 (ilustr. 6)¹¹⁵. Odszukanie i zbadanie ewentualnego grodu wczesnośredniowiecznego w Trzebiatowie należy uznać za bardzo ważny postulat badawczy ze względu na domniemaną genezę i charakter tego ośrodka terytorialnego.

¹¹² W. Filipowiak, *Słowiańskie miejsca...*, op. cit., s. 89-95.

¹¹³ R. Rogosz, *Osadnictwo wczesnośredniowieczne...*, op. cit., s. 21.

¹¹⁴ W. Filipowiak, *Słowiańskie miejsca...*, op. cit., s. 88.

¹¹⁵ J. Spors, *Kwestia lokalizacji wczesnośredniowiecznego Trzebiatowa*, „Materiały Zachodniopomorskie”, t. XXXIV, 1988, s. 69-98.

Zusammenfassung

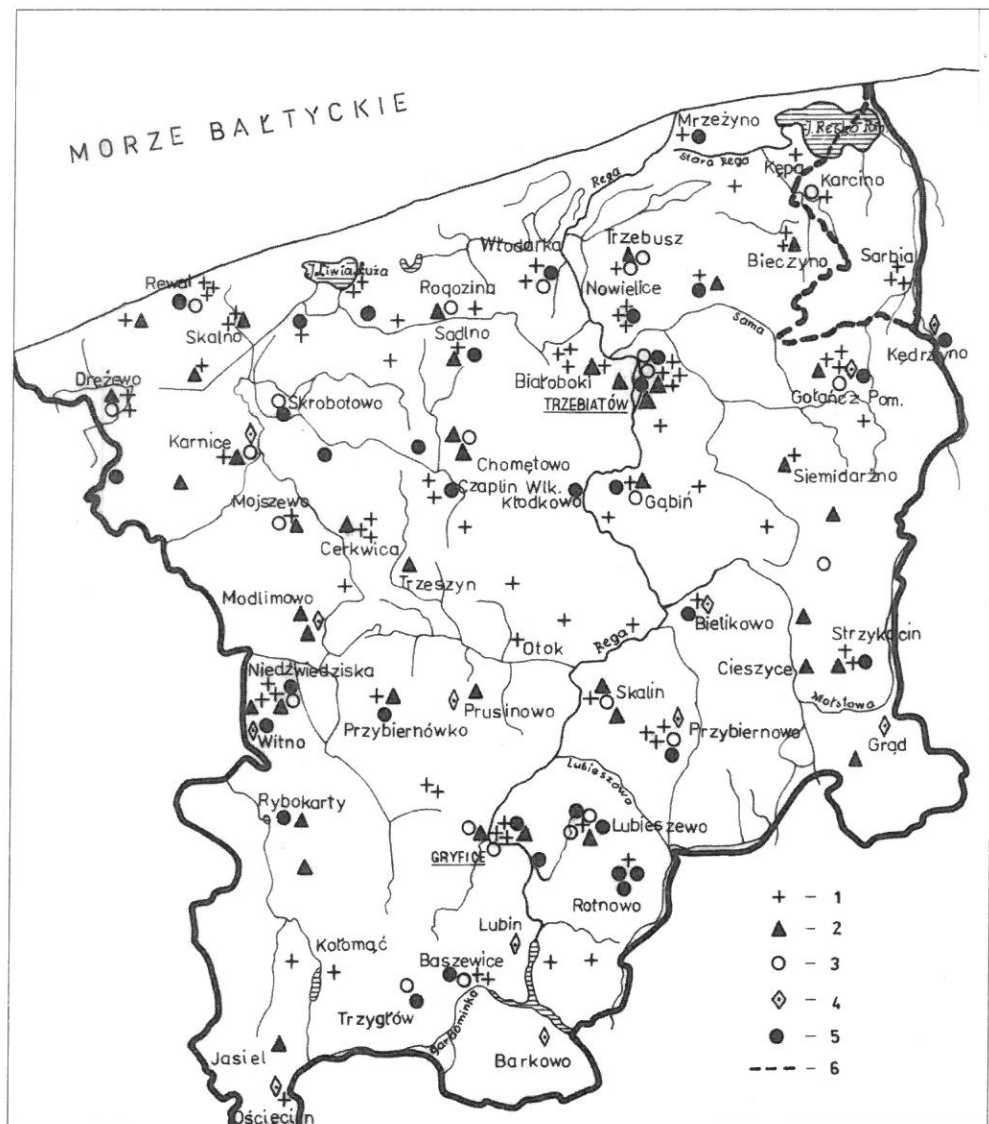
Die Urgeschichte von Trzebiatów (Treptow a. d. Rega) und Gryfice (Greifenberg) in groben Umrissen

Die Ausgrabungsuntersuchungen auf dem Gebiet des ehemaligen Kreises Greifenberg, mit dem wir das Gebiet im Titel dieser Zusammenfassung verbinden, haben leider keine lange Tradition. Die Zeit vor dem Zweiten Weltkrieg ist mit behelfsmäßigem Charakter der Arbeiten zum Ausdruck gekommen. Diese Untersuchungen haben diejenigen Objekte betroffen, die in sehr schlechtem Zustand waren. Über die Ergebnisse dieser Untersuchungen wissen wir vom archäologischen Archiv des Nationalmuseums in Stettin. Dank der Vorsorge und Arbeitsamkeit von Johann von Malotki, des Leiters des Heimatmuseums in Treptow existieren heute immer noch Unterlagen und Sammlungen der reichen Urgeschichte des Kreises Greifenberg und Treptow.

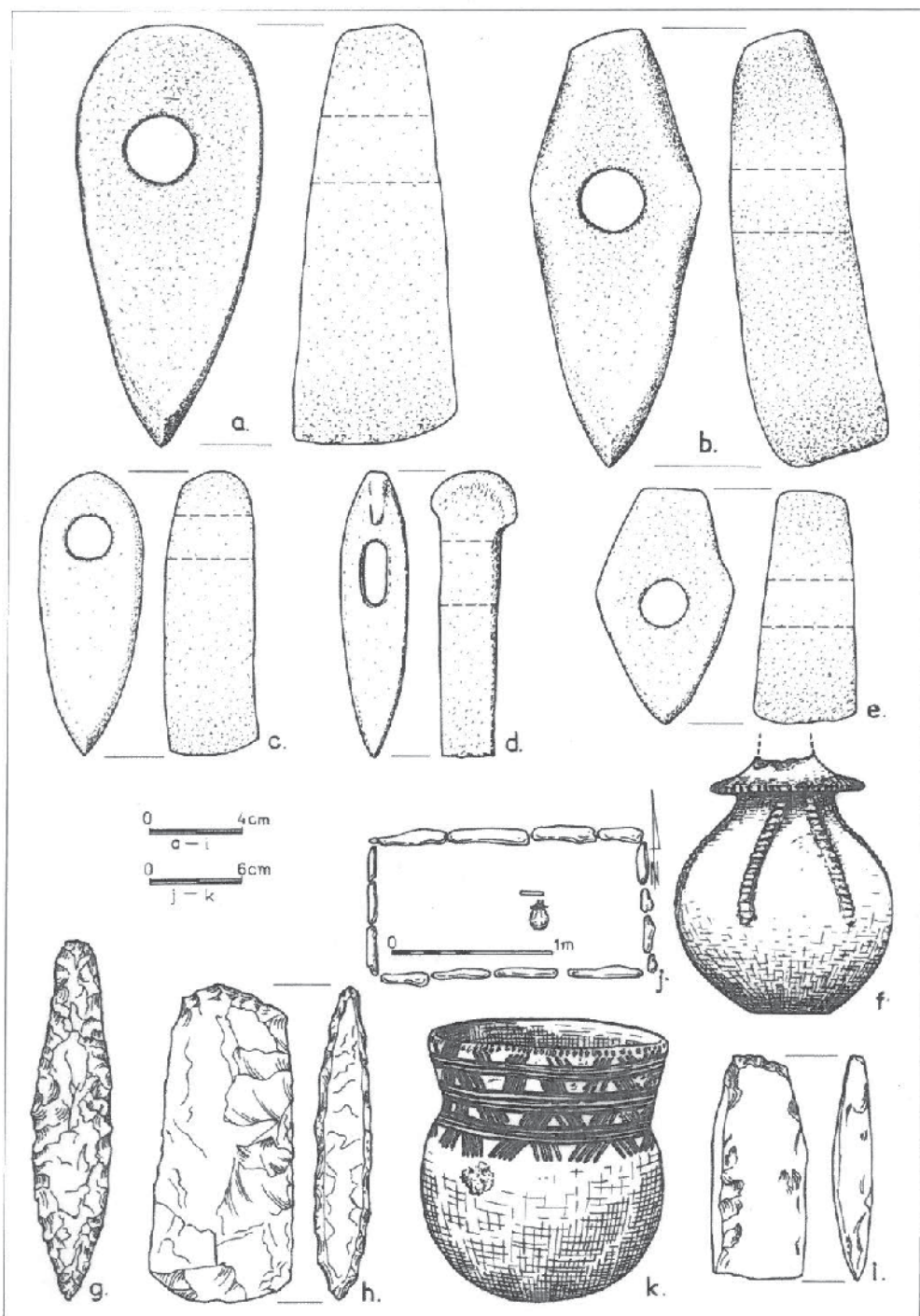
Die Rettungsausgrabungen auf dem Friedhof aus der früheren Bronzezeit in Ostrowice (Spinnkhaten) bei Treptow a. d. R., die in den Jahren 1925 - 1937 von Johann von Malotki durchgeführt wurden sowohl seine Entdeckungen an Ort der wahrscheinlichen Heidenkultstätte, auf dem so genannten Davidsberg, als auch die Entdeckungen in den Grabhügeln aus den Römerzeiten aus den Jahren 1908 - 1925 haben für immer ihren Platz in der Literatur der bedeutsamen archäologischen Entdeckungen gefunden.

Nach dem Zweiten Weltkrieg hatte man mit den archäologischen Ausgrabungsarbeiten auf dem Platz der frühmittelalterlichen Vorzeitburg in Gołańcz Pomorska (Glansee) (Władysław Łosiński) begonnen. Andere wichtigere Orte der Ausgrabungsarbeiten: Lubieszewo (Lübsow), die Vor-Römerzeit, die Zeit der Völkerwanderungen und die Zeit des früheren Mittelalters (Ryszard Wołagiewicz) die archäologisch-architektonischen Untersuchungen in Treptow (Ryszard Rogosz), oder die Untersuchungen auf dem Gebiet der Grabhügel in Gąbin (Gummin) und Rybokarty (Ribbekardt) (Das Nationalmuseum in Stettin).

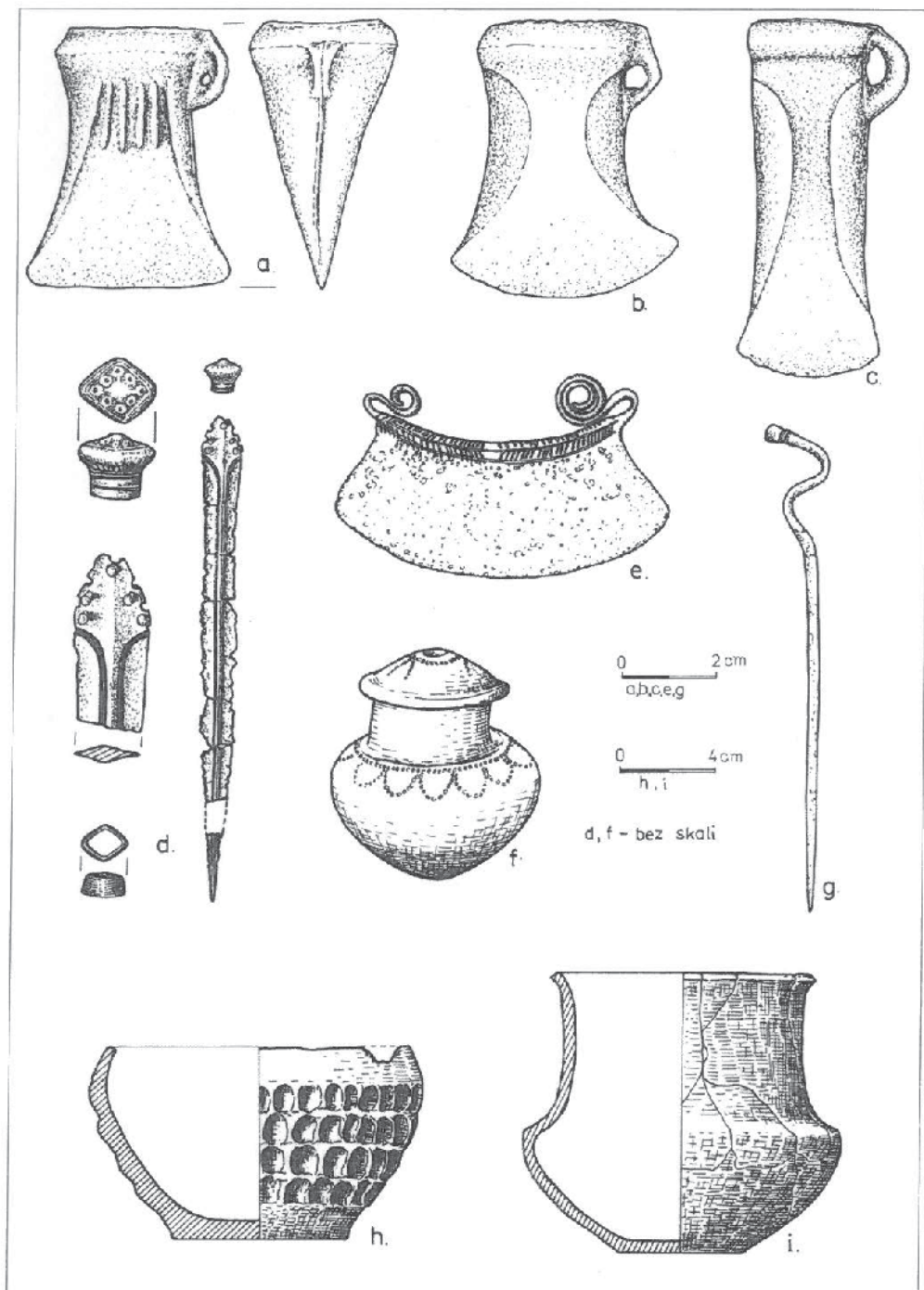
Der Kreis Greifenberg, neben dem Kreis Stargard und Pyritz gehört zu den reichsten Regionen in Hinterpommern, wenn es sich um die archäologischen Quellen handelt.



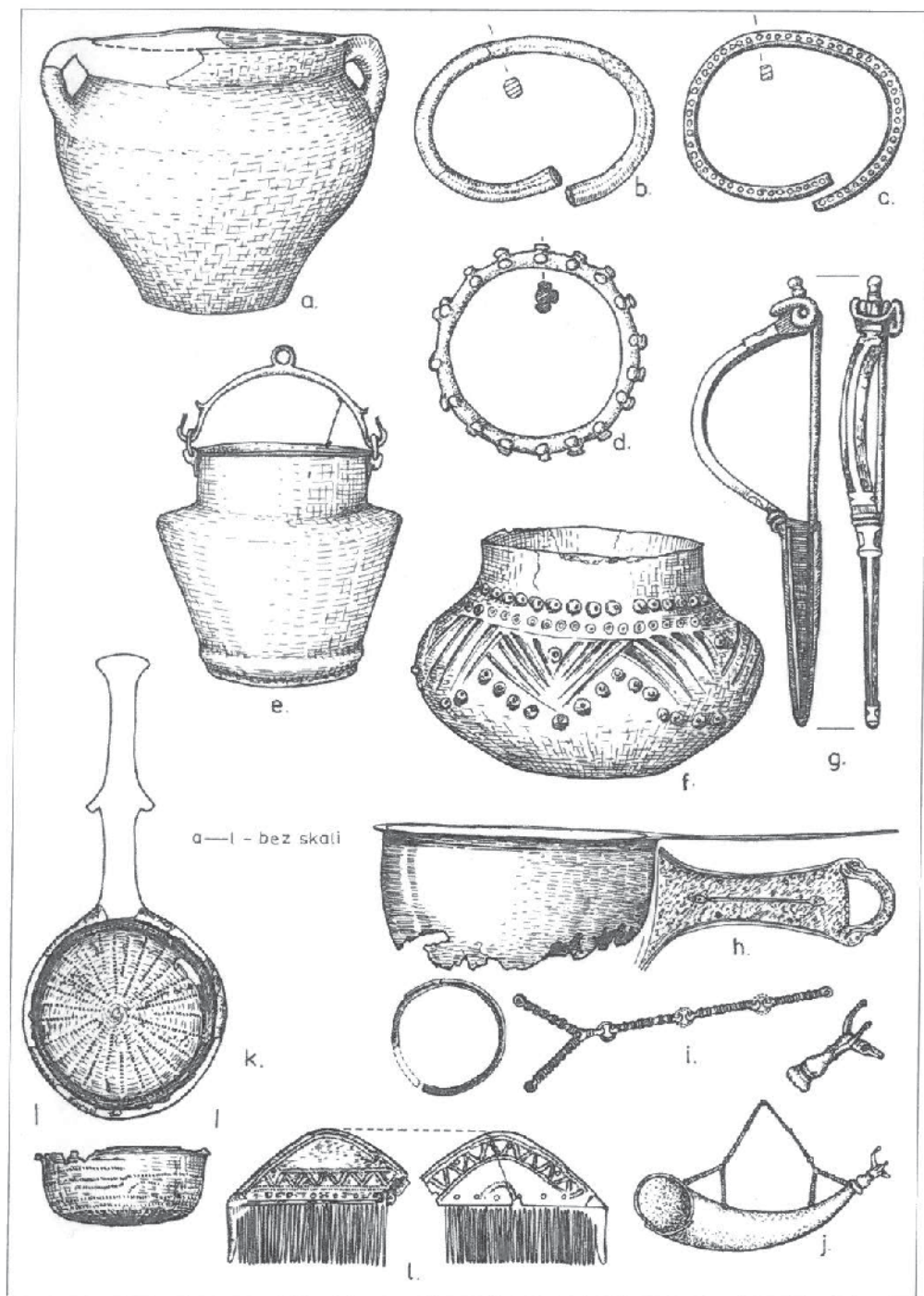
Ilustr. 1. Zestawienie kartograficzne znalezisk i obiektów archeologicznych z terenu d. pow. gryfickiego (wg archiwum MN w Szczecinie i literatury). Legenda: 1 – epoka kamienia, 2 – epoka brązu i wczesna epoka żelaza, 3 – okres wpływów rzymskich i wędrówek ludów, 4 – grodziska wczesnośredniowieczne. Opr. autora. Rys. B. Kammer



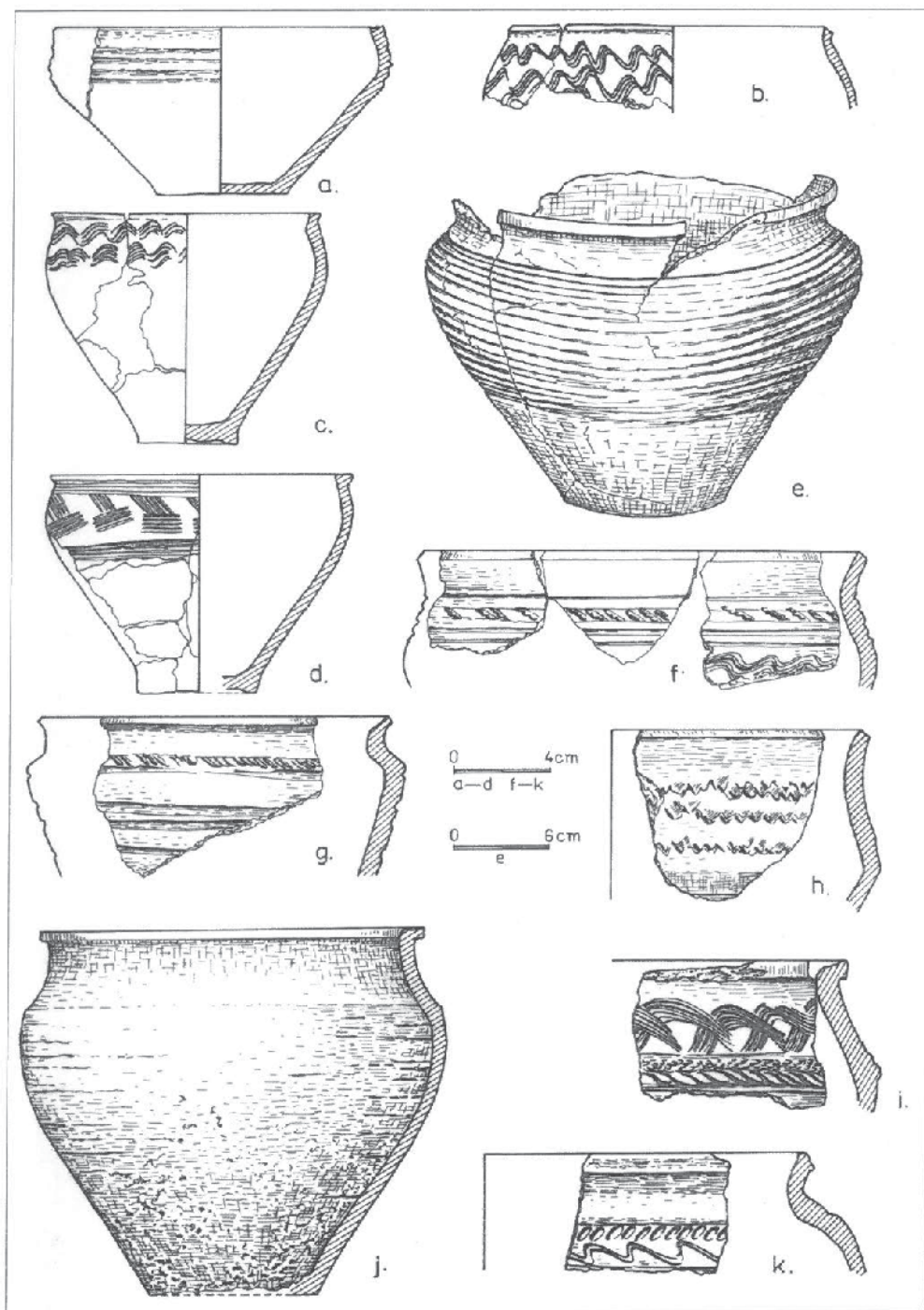
Ilustr. 2. Zabytki i obiekty z młodszej epoki kamienia z terenów d. pow. gryfickiego. Wybór autora, wg archiwum MN w Szczecinie i literatury. Rys. B. Kammer



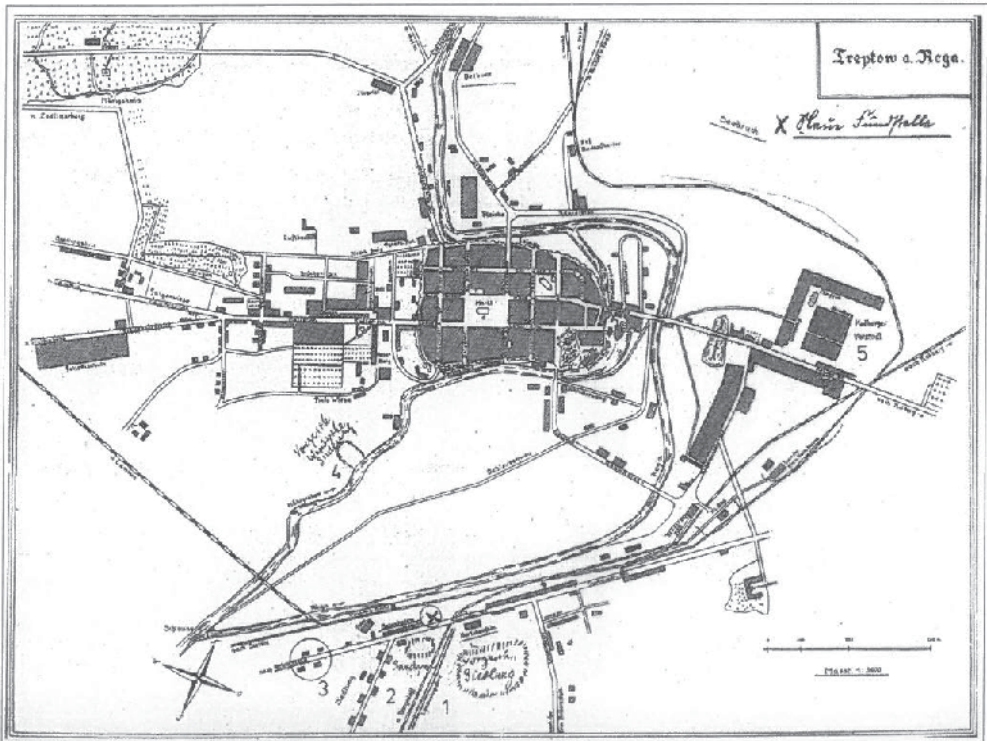
Ilustr. 3. Zabytki z epoki brązu i wczesnej epoki żelaza z terenów d. pow. gryfickiego. Wybór autora, wg archiwum MN w Szczecinie i literatury. Rys. B. Kammer



ilustr. 4. Zabytki z okresu przedrzymskiego, wpływów rzymskich i wędrowek ludów z terenów d. pow. gryfickiego. Wybór autora, wg archiwum MN w Szczecinie i literatury. Rys. B. Kammer



Ilustr. 5. Ceramika wczesnośredniowieczna z badań w Gołańczy Pomorskiej, Trzebiatowie i Strzykocinie w d. pow. gryfickim. Wybór autora wg literatury. Rys. B. Kammer

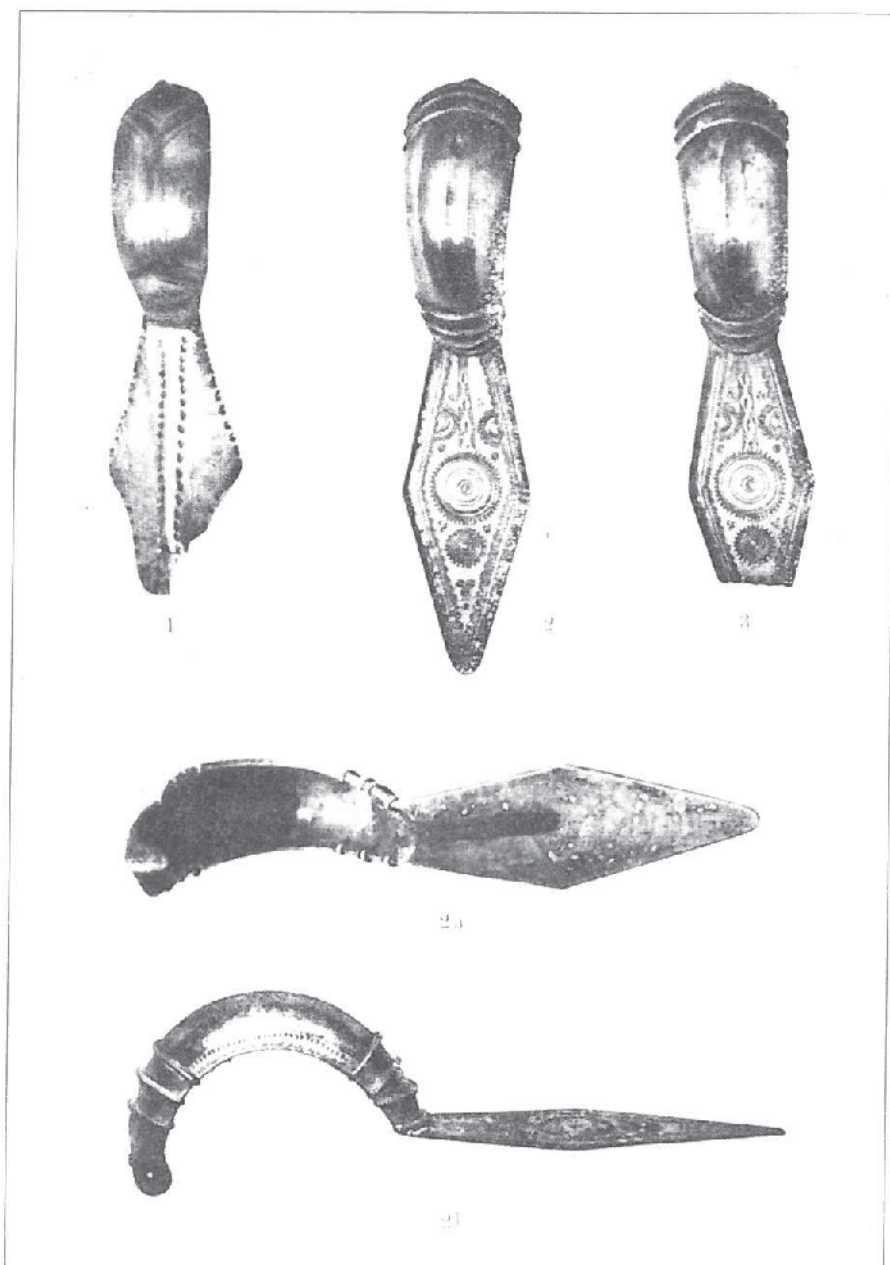


Ilustr. 6. Trzebiatów – plan miasta i okolicy (1928 r.) z naniesionymi obiektami archeologicznymi; 1 – osada wczesnośredniowieczna i miejsce kultu (wg W. Filipowiaka); 2 – stanowiska z wczesnego okresu epoki brązu, tzw. „Spinnkhaten”; 3 – osada wczesnośredniowieczna w Wyszkowo; 4 – osada wczesnośredniowieczna w Trzebiatowie; 5 – cmentarzysko kultury lużyckiej, na tzw. Przedmieściu Kołobrzeskim; X – wzgórze morderców (krzyż).

Opracowanie autora wg archiwum MN w Szczecinie



Ilustr. 7. Lubieszewo, pow. Gryfice. Wybór zabytków z tzw. „grobow księżęcych” z okresu wpływów rzymskich, wg archiwum MN w Szczecinie



Ilustr. 8. Trzebiatów, pow. Gryfice. Fibule z okresu wędrówek ludów,
wg Baltische Studien, XIX, 1916